



Zámek Český Krumlov.
Znovu objevená odvrácená
druhá tvář monumentální,
památky. Severní průčelí
Horního hradu po
celkovém dokončení
restaurátorské obnovy

The palace in Český
Krumlov: the newly
discovered opposite
side of this monumental
landmark. The north
facade of the Upper Castle
after the full completion
of conservation work

Foto Photo: Věroslav Škrabánek, 2008

RESTAUROVÁNÍ SEVERNÍHO PRŮČELÍ ČESKOKRUMLOVSKÉHO HORNÍHO HRADU

CONSERVATION OF THE NORTH FACADE OF THE UPPER CASTLE IN ČESKÝ KRUMLOV

In parallel with the completion of work on the main southern facade of the Krumlov castle, it became necessary in 2004 to focus attention on the preparation of the highly demanding general conservation of the reverse side of the Upper Castle (Horní hrad), its northern facades.

Contrasting to the southern, more firmly massed southern side of the Upper Castle, the northern side manifests a highly evident differentiation of outline as well as height. This result is given by the gradual enlargement of the volume of the building over time, and its penetration outside of the boundaries of the original castle. When viewed from the east, northeast or north, this effect strengthens the plasticity of the architecture and the dramatic tension of the visual image of the entire castle complex.

The remarkable assemblage of massive volumes on the northern side of the Upper Castle has until now been insufficiently valued in terms of its artistic qualities and its aesthetic impact, and quite unjustly so throughout the 20th century. As a result, we are faced with severe decay in certain parts, and the exceptionally repugnant appearance of large sections of the exterior of the New Palace, brutally covered during the 1970s with sprayed grey-blue cement stucco. Nonetheless, much of the reason for ignoring the facade was its having been hidden, almost from "time immemorial", by a practically impenetrable wall of thick vegetation of well-grown trees – up until precisely the date of May 15, 2002. On this day, within only a short time, the greater part of this vegetation was entirely destroyed by a whirlwind, and thus revealed these previously forgotten yet surprising views, as well as angles of viewing this central landmark of Český Krumlov from near and far.

During preparation of the conservation work, a major role was held by the experience acquired during the conservation of the western and southern facades of the Upper Castle, since the extensive and highly articulated northern facade displayed (in comparison with the southern one) not only analogous themes but many quite essential differences, and implied much higher demands on the part of structural and conservation work.

Much as in the case of the western and southern facades, a key principle even during the preparation for this stage was displaying a full respect for the set preservationist or 'conservative' approach to safeguarding.

Because a more general validity of this conceptual approach to historic preservation has still failed to become common, particularly in the case of exceptionally authentic monuments, it is worth recalling its grounding principles:

– **Respect for the surviving appearance of the authentic monument** is one of the key premises. Retention of the authentic appearance of an age-old built work should not be viewed as an inflexible dogma, but as an inherent sense of caution, responsibility for not disturbing something quite rare, irreplaceable, impossible to return to its original state. Retaining the visual image of a historic monument is conditional upon the introduction of conservation methods for working on a larger scale.

– **Respect for stylistic diversity** requires that no corrective interventions be made that would eliminate the traces of the building's development and imposing a modern emphasis on conserve a lost 'stylistic unity'.

– **Respect for originality** is limited by the maximal efforts developed for the protection of surviving original building elements and materials.

– **Respect for historic materials and technologies** requires that the completed interventions for repairing and conserving the built fabric work towards extending the lifespan of authentic materials and not diverge, whenever possible, from the palette of traditional technologies. The existence of truthful historic monuments has a fatal dependence on this application of traditional technologies and materials.

– **For creating the conditions for a maximally qualified, clearly guided and professionally managed realisation** it is important for the work to be organised with respect to the specific conditions and requirements, with participation of firms experienced in the field, the engagement of necessary specialists (preservation architect, preservation technician, restorers, architectural historian etc.) and respect for the precisely defined working regimen.

prof. Ing. arch. Akad. arch.
VÁCLAV GIRSA
Ústav památkové péče
Fakulta architektury
České vysoké učení
technické
Thákurova 9
166 34 Praha 6

Autorizovaný arch.
MILOSLAV HANZL
GIRSA AT spol. s r. o.
Novákových 6
180 00 Praha 8

Ing.
DAGMAR MICHAINOVÁ, PhD.
Technologická laboratoř
Národního památkového
ústavu v Praze
Valdštejnské náměstí 3
118 01 Praha 1

From the above statements, it is evident that this approach is conditional upon good preparation, a multi-criterion, stage-divided and phase-conscious judgment of aesthetic values and the physical-technical state of individual materials, and the continual evaluation of the effectiveness of the successively performed conservation steps.

Conservation of the northern facade of the Upper Castle provided, thanks to the possibility of making accessible these otherwise absolutely inaccessible sections, many new partial findings, and helped in defining the structural development of one of the most significant Czech historic landmarks. The demanding conservation work not only aided in extending the physical strength of the materials of this exceptional built work into the next decades of the 21st century, but also helped in re-discovering the beauty of this “reversed side”

Završením restaurátorské obnovy jižního zámeckého průčelí v roce 2004, tedy záchranou a stabilizací proslulého, monumentálního a po staletí neměnného obrazu jedné z našich nejvýznamnějších zámeckých rezidencí a klíčových památek, stavebně restaurátorská aktivita v areálu českokrumlovského Horního hradu neskončila^{1/}. S ohledem k naléhavosti pokračování oprav dalších částí vnějšího pláště Horního hradu bylo nutné souběžně s dokončováním prací na hlavním průčelí soustředit intenzivní pozornost na přípravu velmi náročných generálních oprav odvrácené strany Horního hradu, jeho severních fasád.

Na rozdíl od jižní, hmotově pevněji scelené strany Horního hradu, vykazuje severní strana značnou půdorysnou i výškovou členitost. Jestliže na sjednocené a relativně plošné jižní fasádě Horního hradu je pro pozorovatele obtížné na první pohled identifikovat jednotlivé stavební etapy, na severní straně je odlišná situace.

Nepřehlédnutelnou stavbu celé fronty Horního hradu tvoří Starý palác, monumentální, reprezentativní budova, dodnes prakticky v plné hmotě dochovaná nejstarší součást výstavby Petra Voka z Rožmberka z let 1316 – 1331. Dvouraktová palácová stavba se na severním prospektu uplatňuje velmi intenzivně, tedy na výšku čtyř pater, přičemž její vystupující strmá střecha je dominantním prvkem celého areálu. Na východním nároží na gotický

of the imposing monument lost for so many generations. Conservation helped in underscoring the authenticity of the material fabric of this exceptional heritage location, which is clear not only from closer contact with its imposing facades, but in even distant views of the town of Český Krumlov and its palace complex.

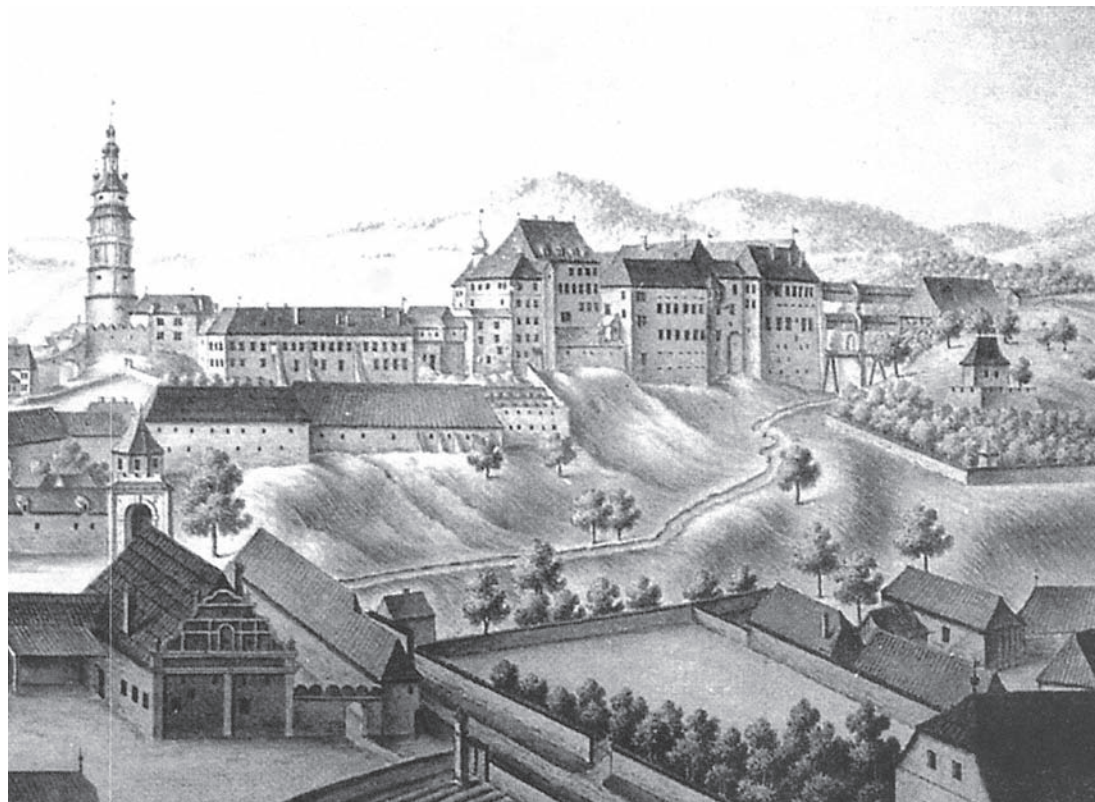
This demanding course of actions contributed to the refining of the nuances of the per partes realisation technique within the framework of a large-scale conservation project, verifying and reinforcing the functional relations in the coordination of a multi-disciplinary collective, itself in large measure ensuring the success and quality of the results. Conservation of the northern facade of the Upper Castle belongs among the most demanding and most extensive Czech projects of conservation activity of this character and scale ever attempted.

palác navazuje předstupující vertikální, ale nižší hmota jeho mladší východní přístavby, renesančního původu. Mohutný hranol Starého paláce, který dominuje severnímu průčelí na východní straně, vyvažuje na protilehlé západní straně, z půdorysu výrazně vystupující Nový palác, jímž Petr z Rožmberka s počátkem na sklonku 15. století velkoryse rozšířil krumlovskou rezidenci vykročením do průrvy hlubokého příkopu. Následná přestavba Viléma z Rožmberka v letech 1557 – 1587 proměnila středověký Horní hrad, a tedy i pozdně gotický Nový palác ve výstavný renesanční zámek. Dnešní podobu hmoty západní části krumlovské rezidence vtiskla kolem roku úprava z roku 1683 nástavbou nejvyššího patra s novým zastřešením z iniciativy Jana Kristiána z Eggenberka. Spojnici mezi Starým palácem a Novým palácem vytvořilo úzké renesanční křídlo, vybudované na pozdně gotických základech a předsazené v úrovni III. nádvoří před linií středověké hradby. Křídlo doznalo řadu změn, z nichž zmiňujeme zejména poslední větší úpravu kolem roku 1747, prováděnou Josefem Adamem ze Schwarzenberga, při které došlo zejména k navýšení a novému zastřešení budovy, předsazené před líc středověké hradby. Výrazná členitost zástavby Horního hradu na severní straně je tedy určována postupným rozšiřováním objemu zástavby a intervencí mimo hranice původního hradu – díky možnostem, které zde

poskytovala přeci jen příznivější terénní konfigurace, než na skalnaté a Vltavou vymezované odvrácené jižní straně. Severní průčelí Starého paláce, dříve slícovaného s mohutnou hradbou i hmotou původní západní brány, se tak díky postupnému nabývání stavebních objemů mimo půdorys původního hradu Petra z Rožmberka ocitlo nejloubeěji zasunuté v hmotovém seskupení severní fronty Horního hradu, což při pohledech z východu, severovýchodu i severu posílilo plasticitu architektury a dramaticčnost obrazu celého areálu^{12/}.

Pozoruhodná, důstojně řazená sestava mohutných hmot severní strany Horního hradu byla dosud z hlediska výtvarných kvalit i estetického působení, minimálně pak během 20. století bezesporu neprávem nedoceněna. Jednak byla zastíněna proslulostí panoramatu

jižního průčelí, jehož spektakulárnost je znásobena propojením s malebným obrazem českokrumlovského historického jádra, i organickým vyrůstáním prospektu přímo ze strmé skalní podnože nad hladinou Vltavy. Byla přehlížena také pro silně zchátralý stav některých částí a mimořádnou odpudivost vzhledu velké plochy průčelí Nového paláce, bezohledně pokrytého v sedmdesátých letech 20. století nástřikem šedomodrých cementových omítek^{13/}. Docenění ale nedošla především proto, neboť byla od „nepaměti“ zakryta prakticky neprůhlednou clonou hustého porostu vysokých náletů – a to až do 15. května roku 2002, kdy během krátké chvíle podstatnou část vzrostlého porostu zcela zdecimovala vichřice, a tím poodhalila po dlouhém období dosud nepoznané, překvapivé průhledy



Zámek Český Krumlov,
severní průčelí na vedutě
J. Dietalera z roku 1724

Palace in Český Krumlov,
the north facade in a veduta
by J. Dietaler from 1724



Zámek Český Krumlov,
severní průčelí Horního
hradu na kolorované
fotografii J. Seidela
z roku 1909

Palace in Český Krumlov,
the north facade of the
Upper Castle in a hand-
coloured photograph by
J. Seidel from 1909

Zdroj Source: Archiv Národního památkového ústavu, Praha

a pohledy na českokrumlovskou dominantu z blízká i z dálkových pohledů.

Hustý porost a nedostupnost průčelí, samozřejmě, zastíraly také obraz skutečného technického stavu objektů. Po zmiňované kalamitě a odhalení pohledů ze severu se stav zchátralého průčelí rapidně zhoršoval. Bylo zřejmé, že oprava bude náročná odbornou složitostí, pracností, problematickou dostupností, velkým rozsahem činností a jejich různorodostí, finančními, organizačními i časovými nároky.

Dosavadní zkušenosti, získané při konzervaci západní a jižní fasády Horního hradu, hrály při přípravě této fáze velkou důležitost, neboť rozsáhlé a členité severní průčelí vykazovalo (při srovnání s jižním průčelím) kromě témat analogických i řadu podstatných odlišností a předjímalo mnohem větší náročnost stavebně-restaurátorských zásahů¹⁴⁾.

Od předchozích etap se výchozí podmínky

pro stabilizaci této části Horního hradu odlišovaly zejména:

- velkou členitostí severního průčelí (na rozdíl od relativně plochého průčelí na jižní straně, zde existence řady dílčích bočních fasád jednotlivých paláců, včetně fasád skrytých v úžlabí střešní roviny, výšková rozmanitost jednotlivých objektů zástavby Horního hradu),
- mnohem větším rozsahem poškození fasád z doby statického zajištění podloží v sedmdesátých letech 20. století (plošný nástřík cementovou směsí na podstatné části severního i východního úseku průčelí Nového paláce),
- vyšší různorodostí stavebně technického stavu materiálů (danou jak orientací jednotlivých úseků, tak různým stářím úprav),
- větším rozsahem těžce poškozených omítek a havarijních míst (zejména průčelí spojovacího severního křídla v úrovni třetího nádvoří),
- existencí obtížně přístupných dílčích částí

objektů se složitější nebo choulostivější stavební charakteristikou a velmi špatným technickým stavem (rizalit poškozené záchodové šachty, havárie střechy přístavku v cézuře před Starým palácem, poškození úseku předsazené propojovací chodby a pod.),

– odlišností podmínek pro provádění stavebně restaurátorských prací (rozdílnosti dané severní orientací s absencí osluněných ploch fasád a s návětrnou severozápadní orientací).

Velkou výzvu představovala nejen očekávaná obtížnost úkolu, mimořádná autenticita památky, ale také dosud opomíjená hodnota obrazu severních fasád, nedoceňované kvality od města odvrácené, ale z velké dálky uplatňované tváře monumentální architektury Horního hradu.

Tak jako v případě západní a jižní fasády, bylo, samozřejmě, i při přípravě této etapy plně respek-

továno stanovené konzervační pojetí obnovy. Zásady, formulované již pro I. etapu obnovy vnějšího pláště Horního hradu při přípravě konzervace jeho západního průčelí v roce 2001, byly při zpracování detailního projektového řešení vnímány jako naprostá samozřejmost⁵⁵. Velkou předností se ukázal fakt, že nebylo zapotřebí nikoho pro tento přístup přesvědčovat, neboť všem aktérům českokrumlovské akce tyto zásady již byly zcela vžitě. Jednalo se o zcela konkrétní, v posledních desetiletích opakovaně uplatňované zásady nejen v případě konzervačních aktivit v areálu českokrumlovského zámku, ale i na dalších památkových akcích stavebně restaurátorského charakteru v České republice⁵⁶. Důležitost respektování těchto zásad (navíc ověřených kvalitou výsledků i širším mezinárodním oceněním ohleduplného přístupu k památkám v posledním desetiletí) vystává stále, stejně tak jako potřeba jejich trpělivě-



Zdroj Source: Archiv Národního památkového ústavu, Praha

Náletovou vegetací zarostlá a zchátralá východní část severního průčelí Horního hradu v Českém Krumlově, stav v padesátých letech 20. století

High vegetation undergrowth with the decrepit eastern section of the north facade of the Upper Castle in Český Krumlov, conditions during the 1950s



Zdroj Source: Archiv Národního památkového ústavu, Praha

Západní část severního průčelí Horního hradu (Nový palác) v Českém Krumlově, stav v padesátých letech 20. století, před statickým zajištěním skalního podloží

The western section of the north facade of the Upper Castle (the New Palace) in Český Krumlov, conditions in the 1950s, before the structural reinforcement of the cliff foundations

Severní průčelí zámku Český Krumlov. Detail středověké omítky, potřísněné výrony cementové směsi

The north facade of the palace in Český Krumlov. Detail of the medieval stucco, spattered with tendrils of the cement mixture

ho objasňování, vysvětlování a obhajování, neboť jejich význam není stále dostatečně doceněn. Protože se jejich obecnější platnost v památkové péči, zejména v případě vzácné autentických památek, stále nedaří ve větší míře prosadit, stojí za to připomenutí těchto zásad:

– **respekt k dochovanému obrazu autentické památky** je jedním z klíčových premis. Uchování autentického vzhledu starobylého díla nechápe me jako dogma, ale jako vžitý, zafixovaný opatrný postoj, zodpovědnost za neporušení něčeho choulostivého, vzácného, neopakovatelného, něčeho, co již nelze vrátit zpět. Zachování obrazu památky je podmíněno preferováním konzervačního přístupu se zapojením restaurátorských technik a dalších speciálních a odborně náročných nástrojů ve větším měřítku. Za připomenutí stojí úloha a do značné míry „novátorské“ uplatnění retuší, sloužících k optickému potlačení opravných zásahů tak, aby nebyl narušen působivý výraz originálu. Práce s restaurátorskou retuší, jako kvalifikovaným a zcela regulérním instrumentem pro úpravy doplňku, by měla být při restaurování

uměleckého díla, a tedy i stavební památky, věci naprosto samozřejmou (nezaměňovat nesprávně s rozšířenou diletantskou patinací, která se provádí apriorním mechanickým „zestařováním“, nebo jinými projevy nepoučeného přístupu k památkám).

– **respekt k slohové rozmanitosti** vyžaduje, aby nebyly prováděny žádné korektivní zásahy, eliminující stopy vývoje a nově zdůrazňující výraz slohové jednoty. Znovu je zapotřebí opakovat, že přestože podstatnou část našeho historického stavebního fondu tvoří organismy rostlé, zpravidla opakovaně slohově transformované, neustále je v praxi nezbytné zápat s zažitým mechanismem automatického hledání nejhodnotnější fáze v neprospěch fáze mladší a jejím neuváženým akcentováním na úkor důstojného vzhledu památky, s popíráním historické dimenze díla a s negativními zásahy do jeho autenticity.

– **respekt k originalitě** je limitován maximálním úsilím, vyvinutým pro záchranu dochovaných originálních prvků a materiálů. Ono úsilí reprezentuje přístup s dobrou připraveností, multikriteriálním, etapovitým a fázovitým posuzováním hodnot i stavebně technického stavu jednotlivých materiálů, s kontinuálním posuzováním účinnosti postupně prováděných konzervačních kroků, které garantuje rozvážné posouzení meze zachránitelnosti předmětné materie.

– **respekt k historickým materiálům a technologiím** vyžaduje, aby prováděné opravné a konzervační zásahy k prodloužení životnosti autentických materiálů nevybočily pokud možno z rejstříku tradičních technologií. Existence památek



Foto Photo: Václav Girs, 2004

je fatálně závislá na aplikaci tradičních technologií a materiálů, novodobé materiály je možné používat jen v krajní míře, v případě jejich dlouhodobé materiálové i estetické kompatibility a ověření jejich příznivých vlastností v delším časovém horizontu.

– **pro vytvoření podmínek na maximálně kvalifikovanou, jasně cílenou a odborně řízenou realizaci** je důležité, aby práce byly organizované s respektem k specifickým podmínkám a požadavkům s účastí v oboru zkušených firem, s angažováním nezbytných specialistů (památkový architekt, památkový technolog, restaurátor, stavební historik a pod.) a s respektováním přísně stanoveného režimu prací, včetně elementárního požadavku, aby práce byly dokončeny do konce září kalendářního roku nebo neprodleně zastaveny a dokončeny v příhodných klimatických podmínkách v další sezóně. Jedná se o zásadu, která by měla mít obecnou platnost. To, že tomu tak není a že se tomu v dnešní stavební praxi stále více vzdalujeme, má pro památky katastrofální důsledky.

Rozsáhlá konzervativní oprava severního průčelí byla rozdělena na dvě etapy, v návaznosti na základní limity stavební sezóny (s vymezením doby od dubna do září pro mokré procesy), optimální připravenost a finanční možnosti. Stabilizace západní části severního průčelí probíhala v roce 2005, obnova východní části této strany Horního hradu v roce 2006.

První část akce zahrnovala stabilizaci severního a krátkého vnějšího východního průčelí Nového paláce i úsek severního spojovacího křídla v rozmezí prvních čtyř okenních os od nároží Nového paláce, druhá část pak celou východní část severní strany Horního hradu, včetně úseku východního průčelí Starého paláce a renesančního přístavku¹⁷⁾.

Konzervace severního a krátkého vnějšího východního průčelí Nového paláce, vysoce hodnotných a mimořádně autentických fasád, reprezentovala prvořadě potřebu vyřešit závažný problém – zvážit možnosti odstranění obrovských ploch cementového nástřiku, které čtyřicet let hzdily vzhled i fyzicky degradovaly vzácnou památku. Několika centimetrová a velmi omezeně prodyšná vrstva strojně stříkané cementové směsi



Foto Photo: Václav Girs, 2006

Výsek západní části severního průčelí Horního hradu (Nový palác) v Českém Krumlově před konzervací. Šedý pruh uprostřed snímku představuje jednu z rozsáhlých ploch cementu, který byl v sedmdesátých letech 20. století zcela zbytečně nastříkán na středověké omítky a který bylo nezbytné v plném rozsahu odstranit

Section of the western part of the north facade of the Upper Castle (New Palace) in Český Krumlov before conservation. The grey strip in the centre of the photograph indicates one of the extensive surfaces of cement that was sprayed over the medieval stucco during the 1970s without the slightest justification, and was necessary to remove completely

pokrývala v pruzích vzácné historické omítky místy až do výše parapetů nejvyššího patra. Průzkumem byla pod vrstvou cementové omítky potvrzena existence rozsáhlých ploch středověkých omítek i negativní důsledky této brutální úpravy na historické materiály za dobu téměř půl století. Zejména v nižších úrovních došlo v důsledku kumulace vody za cementovou vrstvou ke zvýšené vlhkosti omítek i zdiva, namáhání materiálů mrazem i k jejich nadměrnému zasolení. Výsledkem byl rozpad velmi kvalitních (pevných a soudržných omítek) i zdících malt, zároveň došlo místy k uvolnění zdiva. Cementový nástřik zastřel a poškodil nejen vzácné omítky, ale i řadu unikátních detailů (omítkových paspart, kamenických článků, dřevěných prvků). Po řadě ověřovacích zkoušek byly použity pro různé situace odlišné techniky odstraňování tvrdé krusty tak, aby byl vždy co nejméně poškozen originál (např. opatrné snímání cementové krusty z architektonických článků

restaurátorskými metodami, místy odstranění plošné krusty cementu ostrými zednickými kladivky, v některých místech i odzkoušeným bočním odlupováním ostrým dlátem mechanického kladiva tak, aby nedošlo k poškození podkladu).

Při stabilizaci severní strany Nového paláce (jeho severního i krátkého vnějšího východního průčelí), obsahující obrovské množství dokladů pozdně gotické stavební fáze a renesančních úprav, se sjednocující barokní nástavbou druhého patra, byl na místě přísně konzervační přístup s respektováním veškerých, tedy torzálních dokladů stavebního vývoje mimořádné památky. Řešení omítkových doplňků bylo nutné v místech s kritickým technickým stavem (degradace povrchu cihel) nebo v některých plochách zdiva po odstranění betonové krusty. S plným respektem k výpovědní hodnotě, a tedy bez změny vzhledu byly ponechány (pouze s konzervačním ošetřením) četné detaily: například torza konzol, zbytek odpadního dřevěného koryta, zbytky zazděné lešenářské kulatiny a podobně, a také řada druhotně ledabyly zazděných segmentových okének s omítkovými paspartami, které ztratily funkci při nástavbě barokního patra a v nepřístupné poloze na fasádě byly od té doby ponechány jako reziduum starší fáze nejen bez jakýchkoliv architektonických korekcí, ale i bez solidního technického zajištění.

Také obnova východní části hmoty Horního hradu, seskupení, jemuž dominuje Starý palác, obsahovala celou řadu náročných konzervačních a stavebně restaurátorských operací, přičemž zpřístupnění exteriéru odhalilo nové poznatky o architektuře a jejích proměnách v čase. Zejména zpřístupnění horní části nejstarší palácové budovy Horního hradu přineslo nová zjištění o původním stavu obytného paláce Petra z Rožmberka (úprava se zbytky zazděných trámů, které původně vynášely arkýř, či komunikaci, nebo pozůstatky středověké omítky s rustikální výzdobou a pod.). Pozoruhodné podrobnosti byly získány též při opravě exteriéru východní renesanční přístavby, přimknuté ke Starému paláci (reziduum zaniklé vysoké záchodové šachty, z níž se zachovala pouze spodní část).

Jestliže v celé akci převažoval přísně konzervační přístup s minimem změnových situací, kde jemné retuše eliminovaly dílčí, byť rozsahem vý-

Severní průčelí zámku Český Krumlov. Detail pasparty pozdně gotického okna na počátku restaurování – v průběhu čištění od cementového nástřiku

The north facade of the palace in Český Krumlov. Detail of the framing of the late-Gothic windows at the start of restoration work – during the course of cleansing of the cement spray



Foto Photo: Václav Gírsa, 2006

skytu podle situace různorodé, ale vždy plošně omezené opravné stavební zásahy – v případě opravy středního renesančního křídla (paláce, vybudovaného při severní hradbě III. nádvoří) se situace přeci jen odlišovala, byť ne zásadní změnou pojetí, nebo zcela jiným přístupem. Tento palác, vybudovaný na pozdně gotických základech, prošel renesanční přestavbou a úpravami pozdějšími, přičemž z iniciativy knížete Josefa Adama ze Schwarzenberga bylo v polovině 18. století křídlo zvýšeno a srovnáno v římse se starší barokní nástavbou Nového paláce. Při této úpravě byla celá severní fasáda tohoto křídla – tedy plocha celého průčelí od paty až po římsu – opatřena novou vrstvou omítky. Nabílená fasáda byla s návazností na úpravu nástavby Nového paláce zvýrazněna pod římsou podtržením horizontálním pásem ve žlutém odstínu. Ve stejné barevnosti došlo k orámování okenní otvorů žlutými paspartami a to jak těch nejmladších (v horních podlažích) tak i oken staršího původu v přízemí, která přináležejí renesanční fázi. Nad čtvercovými okny osvětlujícími sklepení, byla také doplněna architektura fasády řadou malovaných oken s iluzivní výplní kovaných mříží. Je tedy zapotřebí zdůraznit, že celý tento střední úsek severního průčelí Horního hradu reprezentuje nejen ucelenou architektonickou úpravu z poloviny 18. století, ale jednu z mála situací v rostlém organismu Horního hradu, kdy provedení této barokní úpravy vyžadovalo ve své době vybudování lešení pro novou omítkovou vrstvu, aplikovanou na celou fasádu, s jednotným výtvarným pojednáním v kombinaci bílé a žluté barvy. Jestliže v rámci konzervace exteriéru Horního hradu nebyly na jeho fasádách v jiných situacích prováděny rozsáhlejší rekonstrukce konkrétní jednotné slohové úpravy, ale nanejvýše dílčí doplňky v omezeném rozsahu (viz např. doplnění omítek s obloučkovým vlysem na pozdně gotickém arkýři v jižním průčelí, nebo dílčí doplňování omítek v místech, kde bylo nutné zakrýt obnažené cihelné zdivo po odstranění cementových krust a pod.), v případě severního průčelí středního severního křídla (při III. nádvoří) byla situace jiná. Ucelený slohový výraz z poloviny 18. století zde byl akceptován a obnoven, byť, samozřejmě, ani v tomto případě nešlo o celkovou rekonstrukci v běžném pojetí s velkou výměnou materiálu či vizuálně tvrdou renovací, jak se při obnově památek dnes



Foto Photo: Václav Girs, 2006

Severní průčelí zámku Český Krumlov. Stav před restaurováním. Detail průčelí renesančního křídla (při III. nádvoří) s rozsáhlejšími plochami degradované vrchní vrstvy omítky, původem z přestavby z poloviny 18. století

The north facade of the palace in Český Krumlov, condition before restoration. Detail of the facade of the Renaissance wing in the third courtyard, with large surfaces of a degraded upper level of stucco, originally from the rebuilding work in the mid-18th century

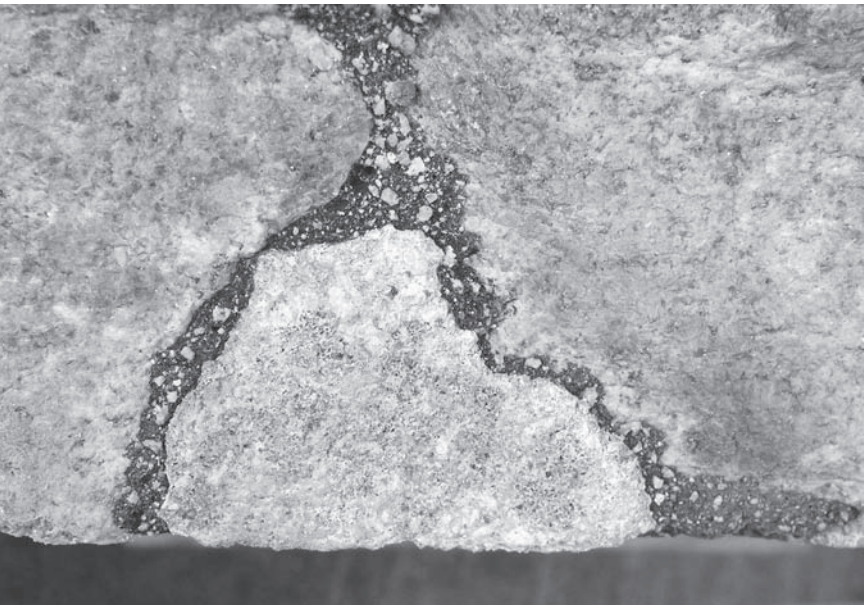


Foto Photo: Václav Girs, 2006

Severní průčelí zámku Český Krumlov. Výsek fasády Nového paláce s detaily úpravy omítky, zbytky lešenářské kulatiny a torzem dřevěného žlabu po konzervaci

The north facade of the palace in Český Krumlov. Section of the facade of the New Palace with details of the stucco treatment, sections of the original log scaffolding and the remnants of a wooden gutter-trough after conservation

nejčastěji provádí. Na silně zchátralé kasárensky působící ploché fasádě, byly omítky poslední slohové úpravy značně poškozeny, ve větších plochách již došlo k odpadu, žluté rámování oken smyl z velké části deštěm, stejně tak jako větší část malby iluzivních oken v přízemí. Příčinou silněji zchátralého stavu barokních omítek v této části průčelí byla zřejmě jejich nedostatečná přilnavost ke starším omítkovým vrstvám, které nebyly napekované a vápenný nátěr povrchu podkladu, který plnil roli separační vrstvy. Další příčinou mohla být relativně nižší kvalita omítkového barokního materiálu a do určité míry i severní orientace fasády. Pod velkými plochami odpadných omítek se odhalily starší vrstvy, místy s čitelnou úpravou renesanční (zdvojené okenní pasparty se šedou a bílou) či pozdně gotickou v nejnižších úrovních

Severní průčelí zámku Český Krumlov. Detail původní vysprávky destrukce hrany renesančního kamenného ostění okna s použitím kamenné vložky a tmelu z přírodní pryskyřice, plněné drobným kamenivem

The north facade of the palace in Český Krumlov. Detail of the original repairs to the destruction of the edges of the Renaissance stone window-surrounds, using stone inserts and putty made from natural resin mixed with fine gravel

(bílé okenní orámování). Přesto byla záchraně vrchní vrstvy omítek z poloviny 18. století věnována velká pozornost jako v ostatních případech (záchranné zajištění, opakované ošetření vápennou vodou, injektáž a podtmelování odpojených ploch vápenným štukem) přičemž v místech destrukcí došlo k doplnění, k rekonstrukci omítek (ve složení, barevnosti a povrchové úpravě s vyhlazením dřevem, vše odpovídající původnímu zpracování materiálu). Povrch barokních omítek nebyl znovu opatřen finálním bílým vápenným nátěrem, ale byl respektován v dochovaném stavu (zpevněném a konzervovaném), neboť úplná rekonstrukce původní barevnosti s přebílením obrovské plochy by svojí výraznou svítivostí zcela vybočila ze stanoveného pojetí (popření ceny stáří) a svojí kontrastní novostí by zcela narušila harmonický vjem celku a důstojnost obrazu Horního hradu,



Foto Photo: Václav Girs, 2006

jehož zřetelná věkovitost je jedním z významných a uznávaných atributů jeho památkové hodnoty i jeho neopakovatelné působivosti. Nové omítkové plochy byly tedy pouze jemně doretušovány tak, aby došlo k jejich optickému propojení s plochami originálních povrchů. Tomu, aby se svými parametry doplňovaná omítka co nejvíce přibližovala originálním plochám byla věnována pozornost z důvodů omezení potřeby dodatečných retuší na minimum. Opatrně byly také doretušovány a s jemným akcentováním obnoveny i žluté okenní pasparty, pásování pod římsou, včetně restaurátorské obnovy řady ilusivních oken na základě informací, získaných jejich podrobným průzkumem^{76/}. Celá tato náročná operace vyžadovala dobrou materiálovou přípravu, řemeslný um, technologickou připravenost a kázeň – ve finále pak velké výtvarné schopnosti a vcítění rozhodujících



Foto Photo: Václav Girs, 2006



Foto Photo: Václav Girs, 2006

Severní průčelí zámku Český Krumlov. Restaurované barokní okno na fasádě Nového paláce

The north facade of the palace in Český Krumlov. One of the restored Baroque windows in the facade of the New Palace

Severní průčelí zámku Český Krumlov. Detail jednoho z řady pozdně gotických oken nezakrývaných, ale pouze letmo zazděných při barokní nástavbě nejvyššího podlaží Nového paláce a ponechaného na fasádě bez jakékoliv finální úpravy. Při konzervaci byl stav pozoruhodného detailu plně respektován z důvodů zachování výpovědní hodnoty

The north facade of the palace in Český Krumlov. Detail of one of the series of late-Gothic windows that were bricked up but not removed from the facade during the construction of the Baroque uppermost floor of the New Palace, and retained on the facade without any final treatment. During conservation work, the condition of this unusual detail was fully respected for reasons of preserving the documentary value

aktérů a jejich shodu o podobě optimálního výsledku. Zafixovaná a v jemné podobě obnovená podoba průčelí z poloviny 18. století vytváří maximálně věrohodný (jak také jinak, když podstatu tvoří originální materie), měkce zakomponovaný a ucelený střed rozsáhlé kompozice, vymezené archaickými hmotami Starého paláce na východní straně a Nového paláce na západní straně.

Mezi náročnější a pracné činnosti této etapy patřila také oprava se záchranným zajištěním vysoké šachty záchodového přístavku na boku východní stěny severního paláce při III. nádvoří, výměna shnilého krovu a obnova střechy přístavku v bývalém parkánu pod fasádou Starého paláce.

Restaurování severního průčelí Horního hradu přineslo díky možnosti zpřístupnění naprosto nedostupných partií řadu nových důležitých zjištění a napomohlo upřesnit stavební vývoj jedné z našich prvořadých památek. Pro účastníky akce přineslo během dvou stavebních sezón neopakovatelné zážitky přímého a intenzivního kontaktu s významnou a novodobými zásahy absolutně nedotčenou památkou. Náročná restaurátorská obnova, přispěla nejen k prodloužení fyzické odolnosti materie vynikající památky, její vzácné originality do dalších desetiletí 21. století, ale napomohla znovu objevit krásy po několik generací přehlížené odvrácené strany českokrumlovského monumentu. Obnova napomohla zvýraznění vjemu autenticity mimořádné památky, což je patrné nejen při bližším kontaktu s velkolepými fasádami, ale při dálkových pohledech na město Český Krumlov a jeho zámecký areál, z řady významných stanovišť – zejména pak se signálním uplatněním při příjezdu k významné lokalitě od Českých Budějovic. Náročná akce přispěla k propracování nuancí techniky realizace velkoplošné restaurátorské

Severní průčelí zámku Český Krumlov. Pohled na průčelí renesančního křídla (při III. nádvoří) a na krátké východní průčelí Nového paláce po restaurátorské obnově

The north facade of the palace in Český Krumlov. View of the exterior of the Renaissance wing in the third courtyard and the short eastern facade of the New Palace after restoration work



Foto Photo: Václav Girska, 2007

obnovy, ověřila a posílila účelné vazby v souhrě multidisciplinárního kolektivu, od které ve velké míře závisí úspěšnost a kvalita výsledku. Společně s následnou nápravou stavu východní strany Horního hradu byla po osmi letech (od roku 2001 do roku 2008) ukončena stabilizace exteriéru celého Horního hradu, jedna z dosud nejnáročnějších a nejrozsáhlejších restaurátorských aktivit tohoto charakteru a měřítko vůbec^{9/}.

POZNÁMKY NOTES

¹ GIRSA, Václav – HANZL, Miloslav – JERIE, Pavel – MICHOLINOVÁ, Dagmar: Restaurování jižního průčelí Horního hradu SHZ v Českém Krumlově. In: Zprávy památkové péče 66, 2006, 3, s. 199 – 211.

² MUK, Jan – LANCINGER, Luboš: Český Krumlov, stavebně historický průzkum, Horní zámek, SÚRPMO Praha, 1991, nepublikovaný strojpis. MENCLOVÁ, Dobroslava: České hrady. Odeon 1972.

³ Pokrytí velkých ploch fasády Nového paláce torkretovým nástřikem je jakýmsi „vedlejším produktem“ statického zajištění skalního podloží v sedmdesátých letech

20. století, něčím absolutně zbytečným, kdy po dokončení statického zajištění spodní části stavby byla „z dobré vůle stavební firmy“ dopotřebována zbylá injektáž směs nastříkáním na vzácné historické omítky tak, aby se navýšily finanční náklady na celou akci. Rozsah statického zajištění, při kterém byla kromě jiného zničena hradní studna, a jehož některé vedlejší negativní účinky byly eliminovány při konzervaci sklepních prostor v roce 1993, je popisován v SHP Jana Muka a Luboše Lancingera (viz pozn. 2), z něhož citujeme: „... při poruchách skalního podloží v souvislosti s komorovými odstřely v nedalekém lomu vznikly v dotyčném traktu trhliny a záhy proveden staticko-geologický průzkum. Zjištěno, že skalní podloží je vrstevnaté se sklonem šikmo k severu a vybudováním studny byly tyto vrstvy porušeny. V souvislosti s odfesy došlo k posunům vrstev s následnými trhlinami. Statické zajištění bylo provedeno vložním betonového bloku s malou dutinou uprostřed do horní části studny a do toho bloku byly zakotveny ocelové kotvy v půdorysu paprscitě se rozvíjející od studny. Na severní straně byly zakotveny do nových betonových bloků, které jsou viditelné dodnes...“

⁴ Rozvinutá délka severních průčelí hradu je o zhruba čtvrtinu delší než rozvinutá délka jižního průčelí Horního hradu.

⁵ GIRSA, Václav – HANZL, Miloslav – JERIE, Pavel: Restaurování západního průčelí zámku v Českém Krumlově. In: Zprávy památkové péče 63, 2003, 3, s. 145 – 151.

⁶ GIRSA, Václav – JERIE, Pavel – MICHONOVÁ, Dagmar: Konzervace dvorních průčelí jižního paláce hradu Švihova – příspěvek k tématu restaurování sgrafit. In: Zprávy památkové péče 63, 2003, 6, s. 407 – 417. HLOBIL, Ivo: Konzervace jižního průčelí Horního hradu v Českém Krumlově. In: Zprávy památkové péče 66, 2006, 3, s. 212. GIRSA, Václav – HANZL, Miloslav – MICHONOVÁ, Dagmar: Informace o stabilizaci interiérů královského paláce hradu Bezděz. In: Zprávy památkové péče 67, 2007, 1, s. 11 – 23. GIRSA, Václav – HANZL, Miloslav – MICHONOVÁ, Dagmar: S odstupem ke konzervaci severního průčelí hradu Pernštejna. In: Zprávy památkové péče 69, 2009, 1, s. 124 – 199. Konzervace jižního průčelí byla v roce 2008 oceněna hlavní cenou Evropské unie za kulturní dědictví a nevládní organizací Europa Nostra v kategorii Konzervace.

⁷ Aktéři akce: Projekt zpracoval GIRSA AT, spol. s r. o.,

v roce 2004 (autoři Václav Girs a Miloslav Hanzl, statická spolupráce Miloš Svoboda, technologie Dagmar Michonová, památkový dohled Pavel Jerie). Realizaci zajišťovala na základě výběrového řízení firma SD. HRAD Jiřího Škarvady a Karla Mikeše z Českého Krumlova se subdodavateli. Restaurátorské práce a restaurátorský dozor prováděli Karel Hrubeš, Petr Novotný, Josef Novotný, Jiří Bláha, Kateřina Krhánková, Jiří Čech, Jana Waisserová, Zuzana Wichterlová.

⁸ V průběhu stavebně restaurátorských prací zajišťoval dokumentaci nálezových situací a jejich vyhodnocení v rámci prohloubeného stavebně historického průzkumu Daniel Šnejd, pracovník Národního památkového ústavu, Územního odborného pracoviště v Českých Budějovicích. K interpretaci nálezů sloužily též podrobné restaurátorské průzkumy, zpracované příslušnými autory dle oborů. V rámci přípravných prací byly sejmuty torkretové nástříky z průčelí Nového paláce v rozsahu 720 m². V průběhu realizace probíhalo upřesňování parametrů, technologické konzultace i doplňování průzkumů. Konsolidace historických omítek probíhala v návaznosti na předchozí etapy ověřenou technikou s opakovaným napouštěním povrchu vápennou vodou (vždy po vyschnutí podkladu). Práci předcházely podrobné instrukce ke konzervaci, průběžné zkoušky ověřování účinnosti zpevnění in situ i ověřování stavu povrchu před závěrem konzervace. Počet konzervačních cyklů (95 – 112) byl určován potřebami jednotlivých typů a ploch omítek v návaznosti na jejich rozdílný stavebně technický stav.

⁹ V roce 2008 byla na závěr konzervace exteriéru Horního hradu provedena revize stavu jeho východního průčelí, které jako jediný úsek českokrumlovského monumentu byl na počátku devadesátých let 20. století neuváženě obnoven s celoplošným přeomítnutím historických vrstev, přičemž celkovému přebílení syntetickým fasádním nátěrem bylo v rozporu s nálezovou situací a poškozovalo stav i vzhled mimořádně hodnotné památky. Po sejmutí nevhodného novodobého materiálu (silně cementem nastavený štuk) byly odhaleny rozsáhlé plochy převážně renesančních omítek, které byly zafixovány a celková stavebně restaurátorská úprava navrátila i této, pohledově exponované straně Horního hradu důstojný vzhled vzácně autentické památky. Tím se završila jedna z nejrozsáhlejších konzervačních aktivit stavby mimořádného významu.