

## ŠTÝLOVÉ VARIÁCIE V KOMORNOM PREVEDENÍ Rodinné hrobky v diele Michala Milana Harminca

### A SUBTLE RENDITION OF STYLISTIC VARIATIONS Family Mausoleums in the Work of Michal Milan Harminc

Mauzóleum Kuffnerovcov v Sládkovičove,  
perspektíva, pôvodný návrh M. M. Harminc  
The Kuffners' mausoleum in Sládkovičovo,  
perspective, original project of M. M. Harminc



Zdroj Source: Archív výtvarného umenia SNG v Bratislave, Oddelenie zbierok architektúry, fond M. M. Harminc, A 430/1. Dielo je majetkom SNG v Bratislave

The Kuffner family mausoleum in Sládkovičovo (1926) and the mausoleum in the village of Pomáz near Budapest (1912) are the only realized sepulchral structures from the exceptionally extensive work of M. M. Harminc. Despite their subtle character, they reflect the diversity of their creator's typological range and stylistic adaptability, in an interesting manner complementing his historicizing motifs which, joined with modernist elements, lingered well into the 20th century. Present in the background of their creation were several interesting personages, attesting the architect's connection with prominent patrons, mainly successful businessmen; the cast of characters spans first period of Harminc's work – the Budapest period, along with pro-Slovak oriented members of the intelligentsia and business circles, as well as patrons of Serbian origin.

Information about the two mentioned typologically unique structures of Harminc's is currently sparse. The on-going research of Harminc's legacy in the Slovak National Gallery, however, has delivered interesting knowledge based on the yet-unpublished drawings pertaining to these structures. The family mausoleum in Pomáz dates back to 1912. Chronologically, it can be categorized in the context of works from the Budapest period which falls between 1887 and 1916.

The existing scholarly literature does not fully appreciate Harminc's Budapest period, yet a look into this period's work portfolio offers a typologically extensive collection of structures of high architectonic quality, especially rich in stylistic variations of historical architectural styles. Predominant are sacral structures, representative buildings of banks and financial institutions, residential architecture – town palaces, villas, apartment buildings, as well as industrial complexes (tanneries), health facilities, museums, schools and sometimes also works of a sepulchral character, which are the current subject of interest. This period's key realizations in Slovakia include the Evangelical Church of the Augsburg Confession in Prybilina (1901 – 1902), the Church of Our Lady of the Rosary in Černová (1905 – 1907), the Evangelical Church of the Augsburg Confession in Prietrž (1906 – 1907), the Stodola villa in

Liptovský Mikuláš (1902 – 1903), two realizations in the town of Martin – the first Slovak National Museum (1906 – 1908) and Tatra banka (1910 – 1911), and a series of realisations for banking institutions with exclusively Slovak capital – the Slovenská banka (Slovak Bank) in Ružomberok (1901 – 1902) and in Trstená (1903), the Ludová banka (People's Bank) in Nové Mesto nad Váhom (1904 – 1906) and in Vrbové (1906), and the Slovenská hospodárska banka (Slovak Agricultural Bank), in Trnava (1914).

The mausoleum in Pomáz is situated on a mound at the edge of the village, not far from the capital of the Hungarian Empire. It was commissioned by local families, the Luppá or the Mandics family. These names can be found on the header joist of the main portal of the mausoleum in Harminc's designs, which preserved only partially in the collections of the Slovak National Gallery. Let's take a closer look at the family names linked with this structure. According to lexicons of the period, the Luppás were the wealthiest Serbian family in Pomáz. The second name in Harminc's designs, an embossed inscription above the entrance, is the name of the Mandics family, which too claimed Serbian descent. The mausoleum is a central structure with a hexagonal floor plan. The subtlety of the work with its simple and clean form along with its placement on a natural mound enhance its monumental appearance.

After more than a decade, Harminc designed another sepulchre – the neoclassical mausoleum of the Kuffner family in Sládkovičovo (Diószegh, 1926) which is, considering the time of its creation, associated with the second work period and other significant works of this builder of European caliber designed in the style of monumental modernism. We should mention the Palace Sanatorium of Dr. Szontágh in Nový Smokovec (1917 – 1926) and three buildings in Bratislava – Tatra banka (1923 – 1925), the Agricultural Museum (1925 – 1928) and the Carlton-Savoy Hotel (1927 – 1928).

The Kuffner mausoleum is one of the most prominent of Harminc's subtly toned works. The creation of this structure, too, has a noteworthy background of important personages.

doc. Ing. arch.  
JANA POHANIČOVÁ, PhD.  
Fakulta architektúry STU  
Námestie slobody 19  
812 45 Bratislava  
Slovensko  
pohanicova@fa.stuba.sk

The building of the tomb in Sládkovičovo, in the English garden surrounding the mansion, was commissioned by the descendents of Baron Karl Kuffner de Diószegh (1847 – 1924) and his wife. The Kuffners – a family with Jewish roots – originally came from the Czech town of Břeclav and ran a successful business in the Austro-Hungarian sugar industry. The person most responsible for its flourishing was Karl Kuffner, who arrived in Sládkovičovo in 1869 and lived there with his family until his death, emerging as one of the most prominent figures of the European, Hungarian, and later Czechoslovak sugar industry. Although at the time of Kuffner's death, burial in newly built family tombs on private property was no longer in fashion, doing so corresponded with the exceptional social status of the deceased. Unfortunately, archival documents lack information on how such a renowned and experienced architect as Harminc received the commission from the Kuffners. It is certain, however, that during his time spent working in Budapest he met landowners and industrial and financial magnates who later became his influential clients and patrons, which could well have been the case with the mausoleum in Sládkovičovo.

Its inconspicuous design amidst the English garden is characterized by simplicity of form, abstraction and sensibly toned monumentalism. Like the design of the mausoleum in Pomáz, the architect created a central concept, this time on a square floor plan. Based on the unusually well-preserved project documentation, we can create a mental image of its layout and architectonic rendering. Harminc placed the two-storey mausoleum on a mound with access via a single flight of straight stairs. Expensive materials – rare grey and pink marble which he used for wall facing,

Začiatkom decembra roku 1924 priniesla videnská tlač správu o úmrtí baróna Karla Kuffnera (1847 – 1924), významnej osobnosti uhorského a neskôr aj československého cukrovarníctva, ktorého život a pôsobenie boli nerozlučne spojené so Sládkovičovom (vtedy Diószegh). Okrem vymenovania barónových zásluh na poli poľnohospodárstva a sladovníckeho priemyslu

epitaphs and the floor, enhance the imposing atmosphere of the tomb interior.

The mausoleum stood in the centre of the garden on a fenced terrace, half-way between the family mansion and the grounds of the sugar refinery, to whose development the baron practically devoted his entire life. The architect designed reinforced floor panels in front of the entrance and around the tomb with smaller lawn-covered parts and rare woody plants. The grounds' fence ensured privacy for the family, thus achieving the highest degree of intimacy for this dignified place of remembrance.

One more question deserves emphasis in connection with the architecture of the Kuffner mausoleum – Harminc's sense of construction detail. Here again, he showed his structural craftsmanship. Together with the simple architectonic substance and the traditionalist form, the structure's sensible context and natural environment, and the adequacy of the proportions in connection with the person buried in this tomb, it emphasizes the appropriately monumental appearance of this subtle structure – a clear demonstration the author's inclination towards the modern way of design.

Along with the mausoleum in Pomáz, the Kuffner mausoleum in Sládkovičovo completes, in a significant way, the wide typological and stylistic range of Harminc's structures of his first two work periods. And though the scholarly literature has thus far preferred the importance and quality of the second period which is associated with modernism, the mausoleum in Pomáz belongs among several interesting structures which prove the exceptionality of Harminc's so-called Budapest period – the period which, for the architect, presents a solid stepping stone towards modern, representative and monumental forms.

sa v nekrológu môžeme dočítať aj informáciu o tom, že telesné pozostatky Karla Kuffnera budú: „... prevezené z Viedne do Diószeghu a tu, v utorok 16. decembra 1924 o pol tretej hodine po opätovnom posvätení v zámockom parku budú uložené na večný odpočinok“. <sup>11)</sup> V tom čase Kuffnerovci ešte nemali postavenú rodinnú hrobku. Až o dva roky neskôr – v marci roku 1926 vypracoval jej

návrh architekt Harminc a v nej potom našiel večný odpočinok aj barón Karl Kuffner de Diószegh.

Hrobka Kuffnerovcov v Sládkovičove (1926) spolu s mauzólom v obci Pomáz pri Budapešti (1912) predstavujú jediné realizácie z oblasti sepulkralnej tvorby v mimoriadne rozsiahlom diele Michala Milana Harminca (1869 – 1964) <sup>12)</sup>. Napriek svojmu komornému štýlu kompletizujú rozmanitosť typologickej škály a štýlovej prispôsobivosti ich tvorcu, zaujímavým spôsobom dotvárajúc v jeho diele dlhé pretrvávanie historizujúcich motívov v sklbení s prvkami moderny aj hlbšie v 20. storočí. Za ich vznikom možno tušiť aj zaujímavé osobnostné pozadie vypovedajúce o prepojení architekta na významných mecenášov najmä z radov úspešných podnikateľov, keď pomerne početnú skupinu prvej – budapeštianskej – etapy Harmincovej tvorby predstavovali popri proslovensky orientovaných príslušníkoch inteligencie a finančných kruhov aj pôvodcom srbskí mecenáši <sup>13)</sup>.

Informácie o spomenutých dvoch Harmincových typovo jedinečných stavbách sú však zatiaľ skromné. Hrobky typu mauzólea (centrála) v Sládkovičove a v Pomázi sa v spektre starších aj novších prác spomínajú len v rámci prehľadového súpisu diel, respektíve v podobe stručnej faktografie stavby <sup>14)</sup>. Aktuálne prebiehajúci výskum v Harmincovej pozostalosti v Slovenskej národnej galérii však priniesol zaujímavé poznatky, ktoré sa opierajú o doteraz nepublikovanú výkresovú dokumentáciu k predmetným dielam <sup>15)</sup>.

Rodinná hrobka v Pomázi je datovaná do roku 1912 a v dosiaľ jedinej práci monografického rázu o Harmincovom živote a diele sa o nej stručne zmieňuje aj Eduard Toran <sup>16)</sup>. Spomína tu dve „drobné“ architektúry s nasledujúcim štvorriadkovým popisom: „... mauzólum Petra Luppaa a dr. Milana Mandiča v Pomázi pri Budapešti z roku 1912 (nevedno, či ide o jednu, alebo o dve stavby, hoci ďalej už píše len o jednej – poznámka autorky) je jednopriestorová bunka šesťuholníkového pôdorysu, zaklenutá kupolou. Nárožné piliere nesú nad bočnými stenami polkruhovo zaklenutú plastickú rímsu jednoduchého profilu; portál rámuje dve hladké stĺpiky s kockovými hlavicami. Hoci tento blok z bieleho mramoru je drobná a veľmi jednoduchá stavba, predsa pôsobí masívne a veľmi monumentálne.“ <sup>17)</sup>



Architekt a staviteľ  
Michal Milan Harminc  
Builder and architect  
Michal Milan Harminc

Zdroj Source: AVU SNG v Bratislave, Oddelenie zbierok architektúry, fond M. M. Harminc, osobné fotografie, A 453/14a. Dielo je majetkom SNG v Bratislave

Z časového hľadiska hrobku v Pomázi možno zaradiť do kontextu diel tzv. budapeštianskej periódy Harmincovej tvorby, ktorá je vymedzená obdobím rokov 1887 – 1916 <sup>18)</sup>. Prvý časový údaj sa tu vzťahuje na vôbec prvú prácu mladého Harminca pracujúceho vtedy vo firme Karol Neuschloss a synovia. Bol to projekt zastrešenia haly dobytčieho trhu v Budapešti. Druhý údaj – rok 1916 sa viaže k presťahovaniu Harmincovej stavebnej kancelárie na Slovensko. Ako píše sám architekt vo svojom životopise – roku 1916 prichádza aj s rodinou definitívne na Slovensko <sup>19)</sup>. Živnostenské povolenie (Iparengedély) Harminc získava v Liptovskom Mikuláši 12. júna 1916 <sup>10)</sup>. Uvedená časová perióda označovaná ako budapeštianska sa viaže ku kľúčovým raným dielam architekta, ktoré sa nachádzali rozosiate na území



Foto Photo: Peter Buday, 2011

Pomáz, mauzóleum rodín Luppá a Mandics

Pomáz (Hungary), mausoleum of the Luppá and Mandics families

bývalého Rakúsko-Uhorska. Z pohľadu nástupníckych štátov dominovali stavby na území Slovenska (predtým Československo), v Maďarsku (najmä v Budapešti), ale aj vo Vojvodine v Srbsku, v Rumunsku a na Ukrajine<sup>111</sup>.

Budapeštianska etapa tvorby bola v doterajšej odbornej spisbe zväčša nedocenená, avšak pohľad do portfólia prác tohto obdobia ponúka architektonicky kvalitný a typovo rozsiahly súbor stavieb, bohatý najmä na štýlové variácie historických slohov. Prevládajú v ňom sakrálne diela, reprezentačné budovy bánk a finančných

inštitúcií, obytná architektúra – mestské paláce, vily, nájomné domy, ale aj priemyselné objekty (garbiarne), zdravotnícke zariadenia, múzea, školy a ojedinele aj diela sepulkrálného rázu, ktorými sa aktuálne zaoberáme. Z kľúčových realizácií na Slovensku prislúchajúcich k tejto etape tvorby možno spomenúť nasledujúce diela: ev. a. v. kostol v Pribyline (1901 – 1902), Kostol Panny Márie Ružencovej v Černej (1905 – 1907), ev. a. v. kostol v Prietrži (1906 – 1907), Stodolovu vilu v Liptovskom Mikuláši (1902 – 1903), dve realizácie v Martine – I. Slovenské národné múzeum (1906 – 1908) a Tatra banku (1910 – 1911), bankové domy so slovenským kapitálom – Slovenská banka v Ružomberku (1901 – 1902) a v Trstenej (1903), Ludové banky v Novom Meste nad Váhom (1904 – 1906) a vo Vrbovom (1906) či Slovenská hospodárska banka v Trnave (1914)<sup>112</sup>.

To, čo bolo pre budapeštiansku fázu Harmincovej tvorby z hľadiska štýlu typické – inšpirácia historickými slohmi a ich eklektické variácie, nachádza reflexiu aj v realizáciách na Slovensku. Príznačné sú neobarokové a neoklasicistické oscilácie pre stavby reprezentačného rázu pre mestské paláce i bankové budovy, či stredovekom inšpirované neogotické a neorománske formy, charakteristické pre sakrálne diela. K posledne menovanej romanticko-historizujúcej línii architekta možno zaradiť aj mauzóleum v obci Pomáz pri Budapešti (dnes Maďarsko, 1912).

Lokalita, na ktorej postavili mauzóleum, sa nachádza na mierne vyvýšenom mieste Kliszadomb na okraji obce asi desať kilometrov severne od metropoly vtedajšieho Uhorska. Hrobku dali postaviť miestne rodiny Luppá alebo Mandics. Tieto mená sa nachádzajú aj v nadpraží vstupného portálu do hrobky na Harmincových variantných návrhoch, ktoré sa v torzovitej podobe zachovali v zbierkach Slovenskej národnej galérie v Bratislave. V architektovej pozostalosti figurujú výkresy v dvoch samostatných fondoch – pod názvami Mauzóleum rodiny Luppá a Mauzóleum rodiny Mandič<sup>113</sup>. V Pomázi však stojí len jedno mauzóleum a nevedno, či vôbec boli postavené dve stavby. Identifikáciu sťažuje nielen nekompletná výkresová dokumentácia, ale aj vzájomná podobnosť obidvoch stavieb na návrhoch, ako aj fakt, že v nadpraží nad portálom sa dnes už nenachádza žiadny reliéf s menom

rodiny. Možno len vychádzať zo zaužívaného názvu Luppá-Mandics Mausoleum, respektíve Luppá Mausoleum.

Zastavme sa bližšie pri menách rodín, ktoré sú potenciálne spojené s touto stavbou. Ako uvádzajú súdobé lexikóny, rodina Luppá bola najbohatšou srbskou rodinou v Pomázi. Najvýznamnejším príslušníkom rodiny bol Péter Luppá, ktorý sa narodil 21. júna 1838 v Pomázi (župa Pešť), kde aj 28. decembra 1904 zomrel. V Maďarskom biografickom lexikóne 1000 – 1900 sa uvádza nasledujúce: „Péter Luppá, inžinier, politik. Polytechnickú univerzitu absolvoval vo Viedni, kde získal diplom. V časopise Napkelet (1858), v článku Úti kalandok (Dobrodružstvá z ciest) opísal svoje zážitky z cesty na Dunaji z Viedne k Čiernemu moru. Od roku 1861 pracoval na viacerých miestach ako inžinier, neskôr sa stal čestným hlavným inžinierom peštianskej župy. Od roku 1863 hospodáril na svojom majetku v Pomázi. V rokoch 1875, 1878 a 1887 bol zvolený do parlamentu za liberálnu stranu (Szabadelvű Párt – „Strana slobodnej myšlienky“). Mal významné postavenie v živote uhorskej gréckokatolíckej cirkvi.“<sup>114</sup> Zmienku o ňom nachádzame aj v Uhorskom parlamentnom almanachu (1892 – 1897), kde sa okrem politického pôsobenia spomína i jeho vzorové hospodárstvo v Pomázi<sup>115</sup>. V rokoch 1875 a 1878 bol Péter Luppá vo volebnom obvode Szentendre zvolený za poslanca<sup>116</sup>. Jeho záujmy boli všestranné. Kvôli skúmaniu fyloxéry<sup>117</sup> podnikol tiež dlhšiu študijnú cestu do Francúzska. V Magyar Néplap, Vasárnap Újság a iných dobových periodikách publikoval texty o vinohradníctve, dejinách, archeológii, ekonomike, politike a tiež cestopisy. V roku 1857, ešte ako vysokoškolák, spolu so svojimi piatimi spolužiakmi podnikol plavbu na číne po Dunaji z Viedne až k Čiernemu moru. O dobrodružnej ceste potom referoval v novinách Napkelet (Úsvit) z roku 1858. Jeho meno – Luppá, nesie dokonca aj jeden malý ostrov v Dunaji neďaleko Budapešti, ktorý sa stal vyhľadávaným výletným miestom. V tridsiatych rokoch 20. storočia ostrov Luppá rozdelili na stavebné parcely a územie zastavali jednotným súborom chatiek v štýle Bauhaus<sup>118</sup>.

Druhé meno, ktoré figuruje na Harmincových výkresoch v podobe reliéfného nápisu v azbuke, je rodina Mandics, ktorá sa takisto hlásila k srbským koreňom. Opäť možno siahnuť po Uhorskom



Foto Photo: Peter Buday, 2011

Pomáz, mauzóleum rodín Luppá a Mandics na návrší obce

Pomáz, mausoleum of the Luppá and Mandics families on the village knoll

parlamentnom almanachu, kde sa však z rodiny spomína len Péter Mandics, gréckokatolícky kňaz v rokoch 1892 – 1897<sup>119</sup>. Na jednom z výkresov mauzólea je Harmincovým písmom ceruzou napísané Mandič Milan. Nateraz však nevieme preukázať, členovia ktorej rodiny alebo obidvoch rodín sú v mauzóleu napokon aj pochovaní.

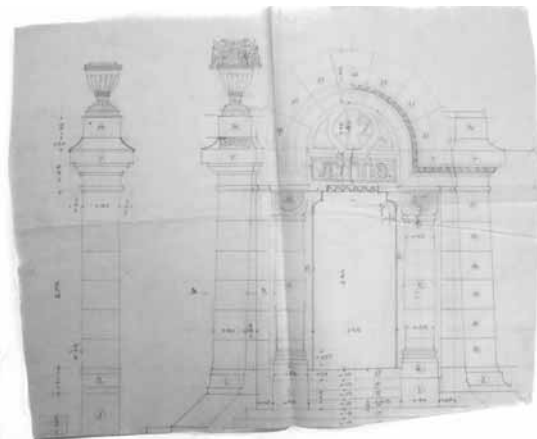
Zachovaná výkresová dokumentácia, ako aj samotná realizácia umožňujú stavbu opísať a štýlovo zaradiť do kontextu Harmincových prác uvedeného obdobia. Architektúra mauzólea je centrálnou, navrhnutou na šesťuholníkovom pôdoryse. Komornosť diela jednoduchých a čistých foriem spolu s umiestnením na prirodzenej vyvýšenine umocňujú jeho monumentálny výraz. Centrálny priestor dvojpodlažnej hrobky architekt zaklenul kupolou s rebrami. Do suterénu navrhol ľahké kruhové liatinové schodisko, umiestnené po ľavej strane pri vstupe, keď v strede sa pravdepodobne nachádzal katafalk. Truhly sa do suterénu zosúvali cez obdĺžnikový otvor v podlahe (rovnaký spôsob bol použitý aj neskôr pri hrobke Kuffnerovcov v Sládkovičove). Harminc pre ne vytvoril v stenách šesťuholníka niky (radené v dvojici nad sebou)

Pomáz, detail vstupu do mauzólea, pôvodný návrh M. M. Harminc

Pomáz, mausoleum entrance detail, original project of M. M. Harminc

a jednu pozdĺžne orientovanú plytkú niku v hornej časti každej steny. Podľa výkresovej dokumentácie hĺbka dvoch spodných ník je 2,25 m, horná nika je hlboká 0,75 m. Takáto koncepcia riešenia suterénu umožnila vytvoriť na pomerne malej ploche veľký počet – až osemnásť hrobových miest, čo by mohlo podporiť predpoklad, že hrobku napokon postavili pre príslušníkov obidvoch rodín.

Zaujímavo stvárnený exteriér tvorí šesťuholníková hmota hrobky v nárožiach akcentovaná smerom nahor sa zužujúcimi piliermi, takže celkový dojem stavby je elegantný s výrazným skulpturálnym efektom. Kompozičný akcent Harminc sústredil na portál a jeho sochárske dotvorenie. Precízna výkresová dokumentácia k tejto časti s detailným vykreslením výzdoby portálu svedčí o architektovej dôraze práve na jediný vstup do mauzólea. Flankujú ho piliere vo vrchole s kamennými väzami a dvojica stĺpov s kubickými hlavicami. Nad vodorovným nadpražím portálu architekt vo variantných návrhoch umiestnil reliéfnu dosku s nápisom Luppa, respektíve Mandics a dve alternatívne motívy gréckeho kríža v tympanóne<sup>120/</sup>, nad ktorým rozvinul systém polkruhovo tvarovaných archivolt. Plastická rímsa obiehajúca celú stavbu v podstreší je menej profilovaná ako na výkresoch, kde sa objavuje motív perloyca. Spolu s dekoratívnymi stvárnenými hlavicami stĺpov a pilastrov, ústupkovite zapustenými piatimi

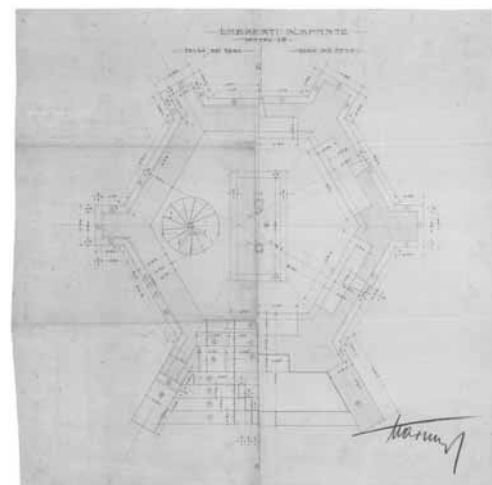


Zdroj Source: AVU SNG v Bratislave, Oddelenie zbierok architektúry, fond M. M. Harminc, A 448/1. Dielo je majetkom SNG v Bratislave

oknami do priestoru kupoly (podľa poznámky na výkrese okná mali byť zasklené 5 mm hrubým bezpečnostným sklom), ako aj s náznakom horizontálneho kvádrovania belostného vápencového obkladu fasád poukazuje na historizujúce motívy vychádzajúce z byzantských foriem. Výrazne skulpturálny ráz architektonickej hmoty však poukazuje aj na možnú ozvenu secesných inšpirácií<sup>121/</sup>.

S odmlkou, dlhšou ako jedno desaťročie navrhuje Harminc ďalšiu hrobku – neoklasicistické mauzóleum Kuffnerovcov v Sládkovičove, vtedy Diószegh (1926), ktoré je vzhľadom na obdobie jeho vzniku spojené už s druhou tvorivou etapou a s viacerými výnimočnými dielami staviteľa – architekta európskeho formátu, navrhnutými v duchu monumentálnej moderny<sup>122/</sup>. Spomeňme aspoň niektoré – Palace sanatórium dr. Szontágha v Novom Smokovci (1917 – 1926) a tri bratislavské realizácie – Tatra banka (1923 – 1925), Zemeľské múzeum (1925 – 1928) a hotel Carlton-Savoy (1927 – 1928).

Tak ako bolo pre budapešiansku éru príznačné historizovanie a eklekticismus, éra nastupujúcej moderny v Harmincovom diele našla reflexiu v úsilí o monumentálny štýl, ktorý však stále sprevádzali historizujúce citácie. Variácie týchto motívov architekt s pozoruhodným účinkom uplatnil na typovo rôznych stavbách.



Zdroj Source: AVU SNG v Bratislave, Oddelenie zbierok architektúry, fond M. M. Harminc, A 449/1. Dielo je majetkom SNG v Bratislave

Pomáz, pôdorys mauzólea, pôvodný návrh M. M. Harminc

Pomáz, mausoleum ground plan, original project of M. M. Harminc



Zdroj Source: AVU SNG v Bratislave, Oddelenie zbierok architektúry, fond M. M. Harminc, A 449/12. Dielo je majetkom SNG v Bratislave

Z komornejšie ladených realizácií v tomto smere vyniká spomenuté mauzóleum Kuffnerovcov. Aj za touto stavbou nachádzame zaujímavé osobnostné pozadie. Hrobku v Sládkovičove dali postaviť v anglickom parku pri kaštieli najbližší pozostalí baróna Karla Kuffnera de Diószegh (1847 – 1924) a jeho manželky<sup>123/</sup>. Kuffnerovci – pôvodom židovská rodina, pochádzali z Břeclavi a úspešne podnikali v oblasti cukrovarníctva na území Rakúsko-Uhorska. Dňa 23. októbra 1867 príslušníci tejto rodiny (bratia Jacob Kuffner a Hermann Hirsch Edler von Kuffner spolu s bratrancom Ignatom Edler von Kuffner) spolu s bankárskou rodinou Gutmannovcov (bratia Wilhelm Wolf Isaak Ritter von Gutmann a David Gutmann, majitelia bankového domu Gebrüder Gutmann Wien) založili cukrovar v Sládkovičove<sup>124/</sup>.

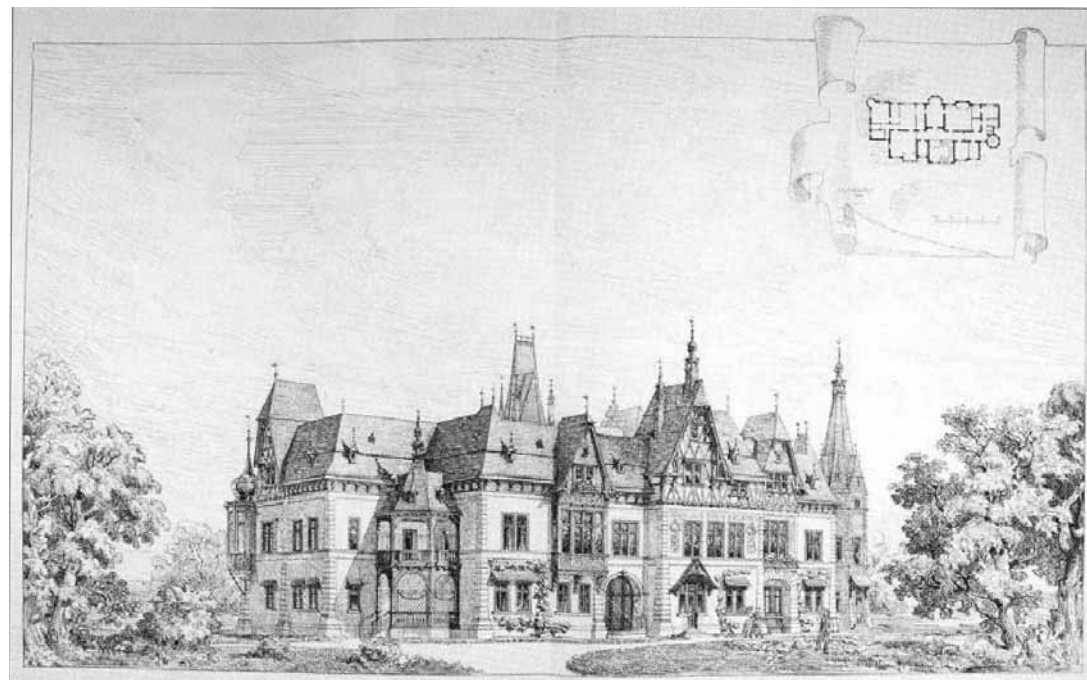
O jeho rozvoj sa najvýznamnejšou mierou zaslúžil barón Karl Kuffner, ktorý sem prišiel v roku 1869 a žil tu s rodinou až do svojej smrti<sup>125/</sup>. Patrila

k výnimočným osobnostiam európskeho, uhorského a neskôr československého cukrovarníctva. O jeho významnom postavení a zásluhách sa môžeme dočítať vo viedenskom nekrológu nasledujúce: „Zomrelý od založenia svojich podnikov, a to po celých 55 rokov vynikal rozsahom svojich činností, duševnými vlastnosťami, obetavosťou v službe svojim podnikom, čím tiež prispel k ich terajšiemu rozkvetu. Jeho mnohoročná práca, najmä ako poľnohospodára bola úspešná, vďaka čomu ním spravované podniky boli svetoznáme. Jeho práca bola cenným priekopníckym počínom pre oblasť poľnohospodárstva, presahujúcim ďaleko za hranice Slovenska.“<sup>126/</sup> S jeho menom sa spájal technologický pokrok, modernizácia a rozvoj cukrovarníckej vedy, ale aj pozoruhodné mecenášske stavebné aktivity – vybudoval luxusné a súčasne moderné rodinné sídlo, dotvoril areál cukrovaru, dal postaviť kasíno, vily pre najvyšších úradníkov i robotnícku kolóniu. Nemožno nespomenúť aj funkcie, ktoré zastával a ktoré vypovedajú aj o barónovom spoločenskom a odbornom postavení. Spomeňme aspoň niektoré – bol prezidentom

Pomáz, vstupné priečelie mauzólea, pôvodný návrh M. M. Harminc

Pomáz, mausoleum main facade, original project of M. M. Harminc





Sládkovičovo, kaštieľ Kuffnerovcov, pôvodný návrh Franz von Neumann ml.

Sládkovičovo, the Kuffner family manor house, original project of Franz von Neumann jr.

Zdroj Source: Sudová, Eva (ed.): Kuffnerovský hospodársky komplex, Sládkovičovo 2012, s. 129

Slovenského zväzu cukrovarov, viceprezidentom Československého centrálného združenia cukrovárníckeho združenia v Prahe a v Bratislave, viceprezidentom Poľnohospodárskeho spolku veľkostatárov a nájomcov pôdy na Slovensku, viceprezidentom Bratislavskej burzy, viceprezidentom Považského cukrovaru, prezidentom Balašskej kreditnej banky, a. s., v Galante, členom mestskej správnej rady v Budapešti atď.

Hoci v čase, keď Karl Kuffner zomrel, už nebolo zvykom pochovávať v novopostavených rodinných hrobkách na súkromných pozemkoch, práve tento spôsob zodpovedal výnimočnému spoločenskému postaveniu nebožtíka. Kuffnerovci nepatrili k rodovej aristokracii, stali sa však reprezentantmi novej nobility – tzv. nouveau riche, ktorej životný štýl a podnikateľské úspechy sa viazali ešte k 19. storočiu, no často pretrvali až do prvých desaťročí 20. storočia. Reprezentačné stavebné aktivity

Barón Karl Kuffner, portrét  
Count Karl Kuffner, portrait



Zdroj Source: Sudová, Eva (ed.): Kuffnerovský hospodársky komplex, Sládkovičovo 2012, s. 7

týchto mecenášov zahŕňali popri budovaní továrenských komplexov aj vlastné rodinné sídla v mestách a na vidieku. A tak architektúra kaštieľov s príslušnými anglickými parkmi neraz ukrývala ako svoju neoddeliteľnú súčasť aj stavby malej architektúry.<sup>[27]</sup>

Archívne pramene, žiaľ, neuvádzajú, akým spôsobom sa v tom čase už skúsený a renomovaný architekt – staviteľ Harminc dostal k zákazke pre Kuffnerovcov. Isté však je, že už počas pôsobenia svojej kancelárie v Budapešti Harminc získal kontakty na veľkostatárov, priemyselných i finančných magnátov, ktorí sa neskôr stali jeho vplyvnými objednávateľmi či mecenášmi. Mohlo to tak byť aj v prípade výstavby neoklasicistického mauzólea v Sládkovičove.

Jeho nenápadnú architektúru uprostred anglického parku charakterizuje jednoduchosť foriem, abstrakcia a citlivo ladený komorný monumentalizmus. Podobne ako pri návrhu hrobky v Pomázi

architekt vytvoril centrálnu koncepciu, tentoraz však na pôdoryse štvorca. Obraz o dispozičnom riešení, ako aj architektonickom stvárnení si môžeme urobiť na základe vzácne zachovanej projektovnej dokumentácie.<sup>[28]</sup>

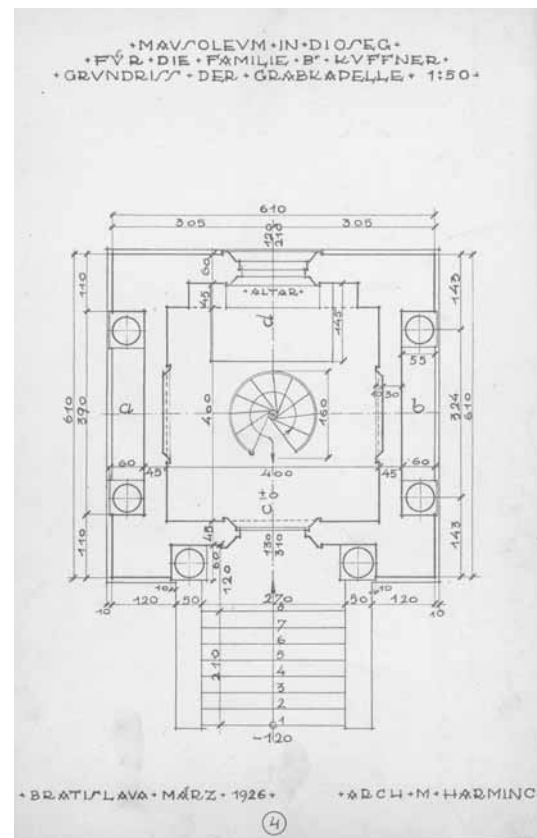
Dvojpodlažné mauzóleum umiestnil na vyvýšenine a sprístupnil jednoramenným terénnym schodiskom. Tak ako v Pomázi aj tu akcentoval priečelie s portálom, ktorý zapustil do plytkej niky, ukončil polkruhom nadpražia a lemoval dvoma dórskymi stĺpmi. V interiéri zaklenutom českou plackou situoval oproti vstupu okno, pred ktorým stál oltár a pred ním sa nachádzal obdĺžnikový otvor v podlahe, slúžiaci na spustenie rakvy do podzemia hrobky (rovnaké riešenie ako v Pomázi). Na bočné steny hrobky umiestnil v nikách mramorové epitafy s menami pochovaných Kuffnerovcov – barón Karl Kuffner (28. júl 1847 – 12. december 1924) a jeho manželka grófká Mária Franciska Adél rodená Firmianka



Foto Photo: Jana Pohaničová, 2012

Sládkovičovo, mauzóleum Kuffnerovcov

Sládkovičovo, the Kuffner family mausoleum



Sládkovičovo, pôdorys mauzólea Kuffnerovcov, pôvodný návrh M. M. Harminc

Sládkovičovo, Kuffner family mausoleum ground plan, original project of M. M. Harminc

Zdroj Source: AVU SNG v Bratislave, Oddelenie zbierok architektúry, fond M. M. Harminc, A 430/6. Dielo je majetkom SNG v Bratislave

(29. marec 1856 – 28. júl 1925). Epitaf na ľavej strane prezrádza, že tu našla odpočinok aj prvá manželka jediného syna Kuffnerovcov baróna Raoula Kuffnera – barónka Cara Carolina von Haebler (20. august 1889 – 8. jún 1932) <sup>/29/</sup>.

Drahý materiál – vzácny sivý a ružový mramor s výrazným žilkovaním, ktorý Harminc použil na obklady stien, epitafy a podlahu mauzólea prispieva k reprezentačnej atmosfére interiéru hrobky. Obraz o tom, aký bol jej mobiliár si môžeme urobiť na základe inventára zariadenia mauzólea, ktorý roku 1940 spísala Johana Perrová, správkyňa kaštieľa v Sládkovičove <sup>/30/</sup>. Bolo tu úplné vybavenie

Inventár zariadenia mauzólea z roku 1940

The Kuffner family mausoleum inventory from year 1940

pre svätú omšu vrátane kňazského odevu (keďže objekt slúžil aj ako kaplnka), nechýbal pozlátený kalich a miska na hostie, omšová kniha, víno a nádoba s vodou, zvonček, svietniky z mosadze, čierny krucifix, ako aj mosadzná schránka na svätenú vodu a mosadzná kropenička. Bolo tu aj vyrezávané kľačadlo, malý stolček a koberec o rozmeroch 340 x 120 cm a niekoľko váz. Interiér zdobil vzácny obraz Panny Márie s dieťaťom v zlatom ráme (127 x 86 cm). V kaplnke sa nachádzala aj busta pani barónky Márie Kuffnerovej a jej syna Raoula. Bronzová busta baróna Karla Kuffnera v podobe polofigúry na mramorovom sokli stála pred mauzóleom. Oltárny kameň dali vyhotoviť až roku 1941 <sup>/31/</sup>.

Dispozícia podzemnej časti hrobky je dobre čitateľná aj z výkresovej dokumentácie, keď polopodzemný priestor sprístupňuje liatinové kruhové schodisko <sup>/32/</sup>. Štvorcová dispozícia umožnila vytvoriť spolu dvadsať hrobových miest – v každej stene štyri hlboké niky v dvojici nad sebou a jednu plytkú v hornej časti <sup>/33/</sup>.

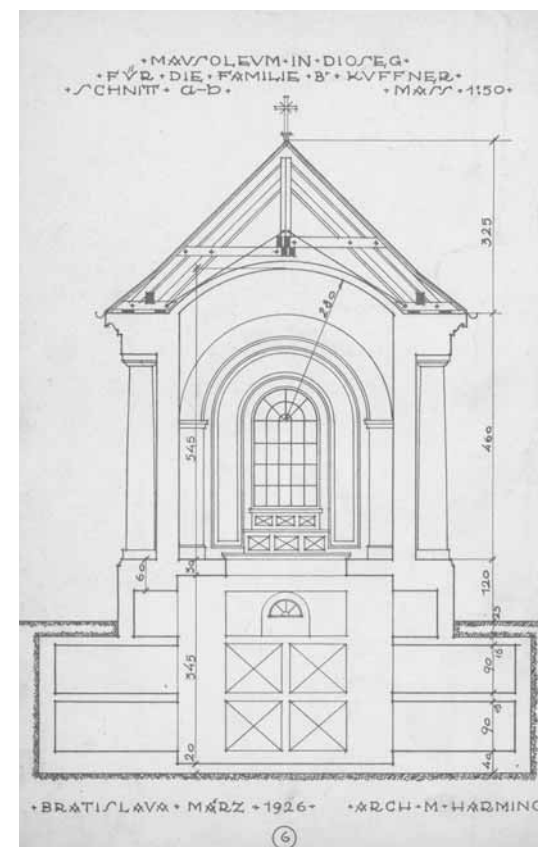
V exteriéri jednoduchá a hmotovo čistá stavba vypovedá o bravúrnej práci s architektonickou



Foto Photo: Jana Pohaničová, 2012

formou. Čistú kubickú hmotu členia len portál a okno, respektíve stĺpy osadené do plytkých ník. Pozornosť si na fasádach zaslúži motív stĺpov a kladia, zrealizovaný do abstrakcie. Komorne ladený monumentalizmus architekt dotvára výberom ušľachtilých materiálov – ryolit na fasádnych obkladoch, umelecky stvárnené dvojkrídlové medené dvere vstupu či medená krytina na stanovvej streche mauzólea s krížikom vo vrchole. Až neskôr bola pôvodná krytina nahradená plechovou, podobne aj medené dvere po ukradnutí nahradili plechovým provizóriom.

O hrobku bolo spočiatku príkladne postarané. Podľa želania syna Raoula Kuffnera sa v mauzóleu slúžili do roka štyri sväté omše – 12. decembra za



Zdroj Source: AVU SNG v Bratislave, Oddelenie zbierok architektúry, fond M. M. Harminc, A 430/8. Dielo je majetkom SNG v Bratislave



Foto Photo: Jana Pohaničová, 2012

Sládkovičovo, schodisko do podzemia hrobky

Sládkovičovo, staircase to the underground of the mausoleum

baróna Karola Kuffnera, 28. júla za jeho manželku, v júni za žijúcich členov rodiny a 2. novembra za všetkých zosnulých rodiny Kuffner. Z tohto dôvodu Harminc nepodcenil ani scénografický moment umiestnenia stavby, keďže slúžila nielen ako hrobka, ale aj ako príležitostná kaplnka <sup>/34/</sup>.

Hrobka stála uprostred parku na oplotenej terase na polceste medzi rodinným sídlom – kaštielom a areálom cukrovary, rozvoju ktorému zasvätil barón prakticky celý svoj život. K mauzóleu, pred ktorým stála už skôr spomenutá bronzová busta baróna Karla Kuffnera, sa prichádzalo cez kamené schodisko, ktoré sa napájalo na oplotenie s kamennými stĺpkami s kovovou výplňou, ktoré podľa pôvodných výkresov prechádzalo do živého plotu z krušpanu, lemujúceho celú terasu <sup>/35/</sup>. Na terase architekt navrhol spevnené plochy pred vstupom, aj okolo hrobky, doplnené o menšie zatravnené časti a výsadbu zo vzácných drevín, keď v súlade s navrhovanou koncepciou architekta,

Sládkovičovo, priečny rez hrobkou, pôvodný návrh M. M. Harminc

Sládkovičovo, Kuffner family mausoleum cross-section, original project of M. M. Harminc

viditeľnou na výkrese perspektívy areálu vysadili v blízkosti mauzólea smutné vrby. Súkromie pre pozostalých zabezpečovala ešte ďalšia línia oplozenia areálu, vytvárajúca akýsi samostatný okrsk v parku. Tým sa dosiahla maximálna intimita tohto priestoru, ktorý sa stal dôstojným miestom na rozjímanie či tichú spomienku.

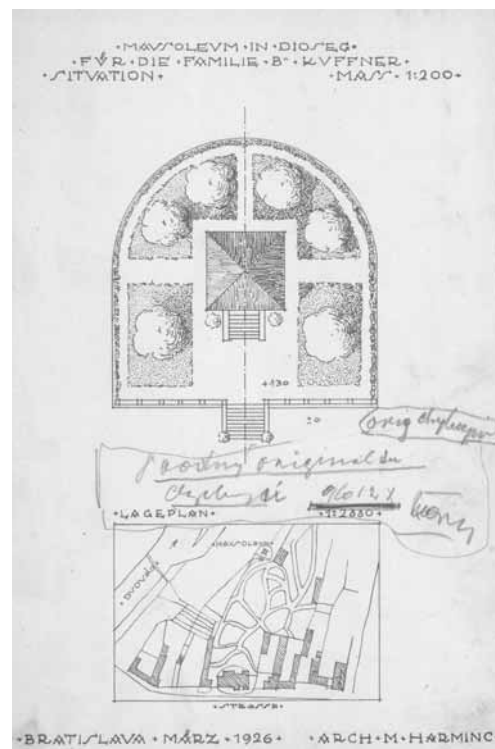
V súvislosti s architektúrou Kuffnerovskej hrobky je potrebné vyzdvihnúť ešte jeden moment – bol to Harmincov zmysel pre stavebný detail, ktorý našiel reflexiu v dômyselnom odvodení stavby a celej umelo navrhenej terasy, spevnenej oporným múrikom. Harminc ani tu nezaprel svoje praktické čítanie architektúry a poctivý remeselný fortieľ, ktoré však nijako neznižujú jej kvalitu. Naopak, v spojení s jednoduchou architektonickou hmotou a antikizujúcim tvaroslovím či citlivým kontextom stavby s prírodným prostredím,



Foto Photo: Jana Pohaničová, 2012

primeranosťou proporcií v spojení aj s významom osoby, ktorá v mauzóleu našla odpočinok, citlivo umocňujú monumentálne vyznenie tejto komornej stavby, ktorá jednoznačne vypovedá o autorovom príklone k modernému spôsobu tvorby.

Mauzóleum Kuffnerovcov v Sládkovičove spolu s hrobkou v Pomázi dotvára významným spôsobom typologickú aj štýlovú paletu Harmincových stavieb prvých dvoch období jeho tvorby. A hoci dosiaľ odborná spisba uprednostňovala význam a kvalitu druhej – s modernou spojenou etapy, mauzóleum v Pomázi je jednou z viacerých výnimočných stavieb dokladajúcich plnokrvnosť aj tzv. budapeštianskej etapy. Práve toto dosiaľ málo preskúmané obdobie Harmincovej tvorivej dráhy treba začať vnímať ako kvalitatívne rovnocennú súčasť jeho diela. Budapeštianska perióda súčasne predstavuje solídny základ na vykročení k moderným, reprezentačným a monumentálnym formám. Pragmatický eklekticismus ako tvorivý princíp v diele Michala Milana Harminca však



Zdroj Source: AVU SNG v Bratislave, Oddelenie zbierok architektúry, fond M. M. Harminc, A 430/3. Dielo je majetkom SNG v Bratislave

Sládkovičovo, motív stĺpov na priečelí mauzólea

Sládkovičovo, motive of columns on the main facade

Sládkovičovo, situačný plán mauzólea Kuffnerovcov, pôvodný návrh M. M. Harminc  
Sládkovičovo, Kuffner family mausoleum site plan, original project of M. M. Harminc

našiel uplatnenie aj neskôr. Tu možno len súhlasiť s tvrdením Eduarda Torana, ktorý konštatoval nasledujúce: „Milan Michal Harminc bol architektom eklektizujúceho obdobia a bolo by omylom tvrdiť, že pre jeho činnosť nebola rozhodujúca doba so svojím eklekticismom. Otázka však znie, v akej miere sa Harminc prispôboval výtvarným predlohám svojej doby a okolia a v akej miere vedel z používaných prvkov vytvárať nové a svojrázne hodnoty. To nech je ústrednou otázkou originality autora.“<sup>1/36/</sup>

Príspevok vznikol v rámci projektu VEGA č. 1/0417/11 M. M. Harminc – od historizmov k moderne a funkcionalizmu, riešenému na FA STU v Bratislave (zodpovedná riešiteľka Jana Pohaničová). Autorka ďakuje za poskytnuté materiály SNG v Bratislave, ako aj pani Eve Sudovej a Mgr. Petrovi Budayovi.

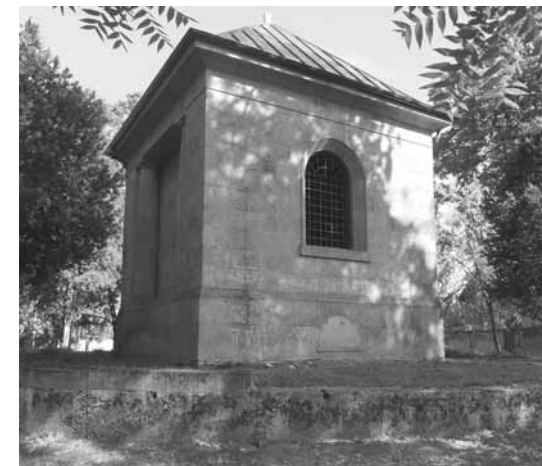


Foto Photo: Jana Pohaničová, 2012

Mauzóleum Kuffnerovcov v Sládkovičove a torzo oporného múrika terasy

The Kuffner mausoleum in Sládkovičovo and the fragment of the terrace supporting wall

## NOTES POZNÁMKY

<sup>1</sup> POKREIS, Hildegarda: Barón Karl Kuffner de Diószegh. In: Ludovít Hallon – Eva Sudová (ed.) – et al., Barón Karl Kuffner de Diószegh a diószegský cukrovar. Sládkovičovo 2009, s. 28.

<sup>2</sup> Michal Milan Harminc sa narodil 7. októbra 1869 v Kulpíne pri Báčskom Petrovci (Srbsko). Začiatky svojej profesionálnej dráhy strávil v Budapešti, no vždy sa hlásil k slovenskej národnosti. Absolvoval ľudovú školu v Kulpíne (1875 – 1881) a Nemeckú obchodnú akadémiu v Novom Sade. Ako 17-ročný mladík odišiel do Budapešti, kde najskôr pracoval v stavebnej firme Neuschloss a synovia ako tesár (1886 – 1890) a po absolvovaní vojenskej služby na Vojenskej stavebnej správe sa zamestnal vtedy jediného slovenského staviteľa v Budapešti Jána Nepomuka Bobulu (1893 – 1894), v rokoch 1894 – 1896 pracoval vo firme Schickedanz a Herzog. Od roku 1894 bol aktívnym členom Slovenského spolku v Budapešti a aj jeho predsedom (1909 – 1916). Samostatnú projekčnú a stavebnú kanceláriu si Harminc založil v roku 1897 v Budapešti, svoje rané práce rôznych typologických druhov zanechal v mnohých lokalitách vtedajšieho Uhorska. K životu a dielu M. M. Harminca pozri TORAN, Eduard: Architekt Milan Michal Harminc. In: Ladislav Saucín (ed.), Z novších výtvarných dejín

Slovenska. Bratislava, Vydavateľstvo SAV 1962, s. 327 – 402, respektíve KUBIČKOVÁ, Klára – ZAJKOVÁ, Anna (eds.): Milan Michal Harminc 1869 – 1964. Katalóg výstavy. Bratislava 1991, 42 s. Novšie aj LUKÁČOVÁ, Elena – POHANIČOVÁ, Jana: Rozmanité 19. storočie. Bratislava 2008, 244 s., respektíve POHANIČOVÁ, Jana: Michal Milan Harminc – architekt a staviteľ. Katalóg výstavy. Bratislava 2013, 28 s.

<sup>3</sup> Príslušnosť k slovenskej národnosti Harminc neúnavne preukazoval bohatou osvetovou činnosťou už na začiatku tvorivej dráhy v Budapešti, propagoval slovenské ľudové umenie a patril aj k mecenášom mladých slovenských študentov v metropole Uhorska. Od roku 1894 bol aktívnym členom Slovenského spolku v Budapešti a v rokoch 1909 – 1916 aj jeho predsedom.

<sup>4</sup> Pozri TORAN, Eduard, 1962 (cit. v pozn. 2), s. 338, respektíve DULLA, Matúš – MORAVČÍKOVÁ, Henrieta: Architektúra Slovenska v 20. storočí. Slovart 2002, s. 342.

<sup>5</sup> Výkresová dokumentácia – pozri Archív výtvarného umenia SNG v Bratislave, Oddelenie zbierok architektúry SNG, fond Harminc Milan Michal, A 449, respektíve A 430. Výskum prebieha v rámci grantového projektu VEGA č. 1/0417/11 M. M. Harminc – od historizmov k moderne a funkcionalizmu, vedúca projektu – Jana Pohaničová, autorka príspevku. Menovaná vystúpila s problematikou Harmincovej sepulkralnej tvorby po

prvýkrát na medzinárodnom kolokviu LONGIUS AUT PROPIUS MORS SUA QUEMQUE MANET. 11. Zasedání k problematice sepulchrálních památek, 31. októbra – 2. novembra 2012, Akademické konferenční centrum při ČAV, Praha.

<sup>6</sup> TORAN, Eduard, 1962 (cit. v pozn. 1), s. 327 – 402.

<sup>7</sup> Tamže, s. 338.

<sup>8</sup> Na Slovensku sa Harminc natrvalo usadil až v roku 1916. Kanceláriu mal najskôr v Liptovskom sv. Mikuláši, tesne po prvej svetovej vojne krátko pôsobil v Novom Smokovci a od roku 1922 až do smrti žil a tvoril v Bratislave so zákazkami na celom území Slovenska.

<sup>9</sup> Pozri Archív SNG, Harminc Milan Michal, inventár, 24 A/15, životopis, orig. Strojopis, s. 1 – 2.

<sup>10</sup> Lenka Štalmachová uvádza vo svojej diplomovej práci, že na základe informácií a dokumentu v držbe žijúcich príbuzných 18. októbra 1915 býval ešte architekt v Budapešti, pozri ŠTALMACHOVÁ, Lenka: Michal Milan Harminc 1869 – 1964. Diplomová práca na Katedre archívnickva a pomocných vied historických, Filozofická fakulta Univerzity Komenského, Bratislava 2003 – 2004, s. 19.

<sup>11</sup> K zhodnoteniu významu budepeštianskej etapy Harmincovej tvorby pozri najnovšie štúdiu POHANIČOVÁ, Jana – BUDAY, Peter: Adalékok egy alapító életművének ismeretéhez Adatok Harminc M. Mihály budapesti építészeti irodájának tevékenységéről (1897 – 1916). (Príspevky k poznaniu diela nestora, alebo: Odlesky architektonickej produkcie budepeštianskej kancelárie Michala Milana Harminca). *Építés-építészet-tudomány* 2013, 41 (1 – 2), s. 115 – 144; respektíve BUDAY, Peter: Predbežné poznámky k výskumu budepeštianskych prác Milana Michala Harminca. *Informátor* 45, 2011, s. 16 – 18.

<sup>12</sup> K spomenutým dielam pozri POHANIČOVÁ, Jana: Výnimočné stavby dlhého storočia. Bratislava 2011. 180 s., respektíve DULLA, Matúš a kol.: Slávne vily Slovenska. Bratislava 2010. 284 s. K Harmincovým bankovým budovám najnovšie POHANIČOVÁ, Jana: Menej známe odtiene tvorby Milana Michala Harminca – bankové budovy. In: *Umenie na Slovensku v historických a kultúrnych súvislostiach* 2011. 26. – 27. október 2011, FF TU, Trnava 2011, s. 102 – 109.

<sup>13</sup> Archív výtvarného umenia SNG v Bratislave, Oddelenie zbierok architektúry, fond Harminc Milan Michal, inv. č.: A 448/1-2 Michal Milan Harminc, Mauzóleum rod. Luppá, respektíve inv. č.: A 449/1-12 Michal Milan Harminc, Mauzóleum rod. Mandič.

<sup>14</sup> Kol.: Magyar Életrajzi Lexikon 1000 – 1900, dostupné na <http://mek.oszk.hu/00300/00355/html/>.

<sup>15</sup> Kol.: Magyar országgyműlési almanach 1892 – 1897, s. 268 – dostupné na [http://www.ogyk.hu/ekonyvt/mpgy/alm/al892\\_97/index.htm](http://www.ogyk.hu/ekonyvt/mpgy/alm/al892_97/index.htm).

<sup>16</sup> V tejto súvislosti stojí za zmienku aj fakt, že Harminc v Szentendre roku 1902 adaptoval biskupský kaštieľ.

<sup>17</sup> Fyloxéra = druh cudzopasného hmyzu na viniči, poznámka autorky.

<sup>18</sup> V roku 1826 nazývaný ako ostrov Miždžán, okolo 1850 Mrželan – tieto pomenovania pochádzajú od srbského obyvateľstva v obciach Pomáz a Budakalász. Plochu ostrova v roku 1932 rozparcelovala a. s. Helvetia (stavebníctvo, obchod s nehnuteľnosťami). Pozemky si tu kupovali najmä riaditelia podnikov, lekári, inžinieri, dôstojníci a majitelia tovární.

<sup>19</sup> Ako gopičský farár si získal značnú popularitu vo volebnom obvode Lika. Pridal sa k chorvátskej národnej strane a v obvode Lovinac bol zvolený za poslanca, bol členom srbského klubu. Kol.: Magyar országgyműlési almanach 1892 – 1897, s. 360 – uvedené na [http://www.ogyk.hu/ekonyvt/mpgy/alm/al892\\_97/index.htm](http://www.ogyk.hu/ekonyvt/mpgy/alm/al892_97/index.htm).

<sup>20</sup> Na výkresoch sú nápisy mien v azbuke, v súčasnosti je reliéf nad vstupom odstránený a celá hrobka je vandalsky poškodená. Motív gréckeho kríža poukazuje na príslušnosť ku gréckokatolíckemu vierovyznaniu obidvoch pôvodom srbských rodín.

<sup>21</sup> K štýlovým variáciám, ako aj k ikonografickým súvislostiam sepulchrálnej tvorby v sledovanom období v stredoeurópskom kontexte pozri prácu HERUCOVÁ, Marta: K ikonografii náhrobku fin-de-siecle. *ARS*, 1997, 1 – 3, s. 65 – 142. Z nej aj z ďalších prác vyplýva, že secesná inšpirácia a rôzne klasicizujúce motívy boli v tomto typologickom druhu častým fenoménom. Napríklad KAPÍŠINSKÁ, Veronika: Formovanie moderny vo funerálnom

kontexte. *Architektúra & urbanizmus*, 41, 2007, 1 – 2, s. 21 – 30, respektíve SEMANČÍK, Maroš: Mauzóleum v Horných Obdokovciach. Tamže, s. 55 – 64. Ozveny historizmov a secesie sa objavovali i na mauzóleách a náhrobných stavbách významných rodín či potomkov šľachtických rodov na cintorínoch, v ojedinelých prípadoch aj ako solitérne objekty v anglických parkoch či voľne v krajine. Cieľená voľba štýlu tu podporovala ich reprezentačný ráz a spoločenský status osôb v nich pochovaných (kult predkov). K štýlovo-typologickým súvislostiam sepulchrálnej architektúry pozri aj POHANIČOVÁ, Jana – BELČÁKOVÁ, Ingrid: Neogotické hrobky aristokratických rodov na Slovensku, alebo: Kult predkov, stredoveká inšpirácia a fenomén krajiny. In: *Epigraphica & Sepulcralia III*. Praha, Artefactum 2011, s. 369 – 386.

<sup>22</sup> V tom čase sa už Harminc so svojou rodinou natrvalo presídlil na Slovensko a od roku 1922 mal svoju architektonickú kanceláriu v Bratislave v dome Slovenskej ligy. Pozri Harmincov životopis, pozri poznámku 9.

<sup>23</sup> Pôvodne renesančný kaštieľ v Sládkovičove získal eklektickú podobu po prestavbe roku 1885 podľa projektov viedenského architekta Franza Neumanna (1844 – 1905). Obzvlášť reprezentačný ráz získal kaštieľ s príhlou obrázňou s mimoriadne vzácnou umeleckou zbierkou baróna a jeho manželky počas Kuffnerovskej éry. Pozri rukopis k monografii o Sládkovičove: „Kaštieľ Kuffnerovcov v Sládkovičove prezentuje sídlo továrníka – aristokrata spájajúce v sebe odkaz minulosti s komfortom modernej doby.“ Citované z rukopisu Petra Budaya s pracovným názvom: *O Kuffnerovskom komplexe v Sládkovičove – časť: Areál kaštiela*, 2012, nestránkované.

<sup>24</sup> SUDOVÁ, Eva: Barón Karl Kuffner de Diószegh a Diószeghský cukrovar. *Listy cukrovarníckej a řepařské* 126, 2010, č. 9 – 10, s. 340.

<sup>25</sup> K osobnosti – životu a dielu Karla Kuffnera pozri tamže, s. 340 – 343.

<sup>26</sup> POKREIS, Hildegarda: Barón Karl Kuffner de Diószegh. In: *Ludovít Hallon – Eva Sudová (ed.) – et al., Barón*

Karl Kuffner de Diószegh a diószegský cukrovar. *Sládkovičovo* 2009, s. 28.

<sup>27</sup> Uvedenému problému sa autorka venovala vo viacerých prácach, napríklad LUKÁČOVÁ, Elena – POHANIČOVÁ, Jana: Rozmanité 19. storočie. Bratislava 2008. 244 s., tu 107 – 113, respektíve POHANIČOVÁ, Jana: Neogotické hrobky aristokratických rodov na území Slovenska. In: *Pamiatky a múzeá*, 2003, č. 4, s. 27 – 33.

<sup>28</sup> Výkresová dokumentácia zatiaľ nebola publikovaná. Nachádza sa v Archíve výtvarného umenia SNG v Bratislave, Oddelenie zbierok architektúry, fond Harminc Milan Michal, inv. č. A 430/6 Michal Milan Harminc, Mauzóleum rod. Kuffner, Sládkovičovo, 1926, 12 ks.

<sup>29</sup> Druhou manželkou Raoula Kuffnera bola známa maliarka Tamara Lempická.

<sup>30</sup> Pozri POKREIS, Hildegarda: Miesto posledného odpočinku rodiny Kuffnerovcov. In: *Ludovít Hallon – Eva Sudová (ed.) – et al., Barón Karl Kuffner de Diószegh a diószegský cukrovar*. Sládkovičovo 2009, s. 79 – 80.

<sup>31</sup> Tamže.

<sup>32</sup> V súčasnosti je okno, ktoré osvetľovalo podzemie, zamurované.

<sup>33</sup> Obdobnú koncepciu použil Harminc už v Pomázi, avšak na šesťuholníkovom pôdoryse.

<sup>34</sup> POKREIS, Hildegarda, 2009 (cit. v pozn. 24), s. 80.

<sup>35</sup> Tento zámer spolu s vytvorením reprezentačného vstupu na severozápadnom konci areálu dokumentujú aj pôvodné výkresy nájdené v pozostalosti architekta – pozri Archív výtvarného umenia SNG v Bratislave, Oddelenie zbierok architektúry SNG, fond Harminc Milan Michal, A430/2. Dielo je majetkom SNG v Bratislave.

<sup>36</sup> TORAN, Eduard, 1962 (cit. v pozn. 4), s. 336.