



**PREFABRIKOVANÉ ELEMENTY
POUŽITÉ K DEKORACI FASÁD NA
HLAVNÍ TŘIDĚ, OSTRAVA-PORUBA**

**PREFABRICATED ELEMENTS USED TO
EMBELLISH FACADES ON THE MAIN
BOULEVARD, OSTRAVA-PORUBA**

Foto Photo: Tomasz Wagner

Vize socialistického města na příkladu Nové Ostravy

The vision of the socialist city
on the example of Nová Ostrava

Eva Špačková

Nová Ostrava, later called Ostrava-Poruba, is the most notable example of a new industrial city founded and constructed in the period of early socialism in Czechoslovakia after World War II. The particular mode of architectural forms, which is strongly evident in the plans of the new city and significantly affected its initial part constructed between 1951 – 1956, was already, at the time of its creation, known Socialist Realism.

The architecture of Czechoslovakia in the first half of the 1950s has still not been clearly evaluated and accepted, even though it has already become in some cases the subject of heritage conservation. Contradictory views are also encountered in the scholarly evaluation of Socialist Realism, and its inclusion in the development of Czechoslovak and European architecture from the beginning of this debate post-1989.

As an important industrial hub of Czechoslovakia, the city of Ostrava was significantly damaged by military action at the end of World War II. After the war, it was necessary to repair and complete the missing flats quickly, yet also to replace the substandard housing in the workers' colonies of many industrial plants. Gradually, the spontaneous construction of residential houses in the vicinity of factories gave way to strict construction plans of housing estates located outside the polluted industrial environment and coal reserves. This trend, based on the functionalist foundations laid out in the Athens Charter, eventually prevailed and established the requirement for a clear separation of housing from heavy industry. For decades now, this trend has shaped the face of the city, addressing part of the city's problems at the time of construction yet also generating new problems to be faced by today's generation.

The first completed construction of new flats located according to plan in appropriate locations of the city was represented by the Model Housing Estate Bělský les, where work began in 1946. The housing estate was supposed to be built within a two-year plan and serve as a model for other housing estate projects. Its concept was derived from the pre-war tradition of functionalist urban planning and the specific architectural design of individual buildings. After 1950, the amount of construction was limited and the design projects for additional buildings were already influenced by Socialist Historicism. The estate was never fully completed in accordance with the original plan.

It should be mentioned that plans to move the residential part of the city of Ostrava to a new location outside the area affected by coal mining were first recorded in 1946. However, it was only under the communist regime, which completely took

over the government after 1948, that the idea arose of building a new socialist city for 150,000 inhabitants, intended to serve as a symbol of success and a showcase of the Socialist regime. Construction began on Nová Ostrava in the early 1950s in a location with favourable natural conditions to the northwest of the historic centre of Ostrava, in the former independent municipality of Poruba. Today, this locality (now Ostrava-Poruba) is one of Ostrava's districts, with a population no greater than 70,000 inhabitants.

Over a construction period of twelve years, the plan assumed the construction of a modern Socialist city, based along a representative main boulevard starting from the Svinov railway station and ending with the university building. Its architecture is associated with the vision of a new socially just society, where the workers, farmers and 'labouring intellectuals' collectively work together and utilize the fruits of their labour. Collectivization and subordination of the individual to a vision of a happy future formed the prerequisites for the creation of a new social order.

The first simple four-storey blocks of flats in the area of the temporary Mining Housing Estates still represent the final effort of pre-war functionalism. After 1948, the architectural style gradually changed under pressure from Communist-oriented architects, Soviet models, and communist rhetoric. Architecture was expected to be comprehensible to a wide audience, and to articulate the motto "socialist by content, national by form" to a broad audience. In addition, it was expected to refer to certain "progressive" historical periods in the Czech context, especially to the Renaissance and elements of folk architecture. The group of architects participating in the project of the new city's urban design was led by the ambitious Vladimír Meduna. As for the gradual preparation of the architectural plans for Poruba, the task was assigned to the architects who were forced to leave their own private businesses and join the unified design organization Stavoprojekt. Individual buildings designed in Poruba, and therefore designed by the architects from Stavoprojekt, were also constructed in Ostrava, Prague and Brno.

Starting in 1952, the first and most architecturally noteworthy part of Poruba began to be constructed based on the urban scheme of the dominant boulevards with monumental residential buildings and shop parterres. The boulevards were supposed to divide the city into individual parts, each with a structure created by semi-open blocks of flats, forming more intimate spaces of internal streets and yards. What was important for the overall

impression were the corridor streets and boulevards. A number of squares were also planned, yet their role was not very important. Much attention was given to the commercial and cultural facilities. Shops were exclusively located on the street level of residential buildings oriented toward the main boulevard, thus making it a shopping promenade.

Public administrative and political buildings, marked by distinctive tower-like forms, were intended to serve as the primary landmarks. However, none of these planned monumental buildings were ultimately built. The city's architecture of Socialist Realism, called *sorela* in the Czech environment, was based on standardized units (types of layouts and constructions of blocks of flats) placed in a traditional classicist urban composition of a visually unified character, with emphasis on axial and symmetrical orientation. The decoration of the facades played an important role. Decorative elements were created through the fitting of prefabricated units onto the smooth facades of standardized blocks. The entire architectural impression is complemented with art works on the theme of labour, abundance and joyful life. Artworks appear on the house facades and also complement the public space.

The basis of the layout of the residential buildings is formed by repeating standardized sections. Where the shape of the building was altered to create a fitting architectural expression, the flats were atypically designed and in some cases above the standard size. The architecture was formally exterior-focussed only and the internal layout and appearance of the interior directly adhered to the pre-war functionalist approach to housing, particularly in its requirement of a rational ground plan and furnishings with basic sanitary and operating facilities. The aesthetic of *sorela* had no significant influence on the interior furnishing of the flats.

Architects abandoned the forced style of *sorela* with its traditionalist, almost archaic, facade decorations in the aftermath of external pressure following the ending of the Stalinist 'cult of personality'. Indeed, as early as 1955 the architects were criticized for the use of unnecessary and expensive decorations that increased construction costs.

In other projects in the second half of the 1950s, the architects of Czechoslovakia returned to the architecture of the late international style. A return to modern architecture is associated with the success of Czechoslovakia's participation at EXPO 1958 in Brussels. In the form of furniture design, household objects and industrial design, this style became quite popular and significantly affected the nation's housing culture.

According to the original master plan for Poruba, other sections were later built along the Main Boulevard (in Czech *Hlavní třída*), which preserved its character of a city boulevard. However, the buildings no longer bore the same historicist decorations, but instead consisted of standardized blocks constructed using the gradually emerging technology of prefabricated concrete panels.

At the beginning of the Sixties, it was obvious that the concept of Nová Ostrava as an independent model Socialist city would remain unfulfilled. In locations where additional boulevards and imposing landmarks were supposed to be built, typical housing development started. Architects had always worked with standardized objects fitted, depending on the technological possibilities, into the green spaces, yet now freestanding blocks of flats, entirely lacking a street parterre and a traditional city street, had been replaced with freely flowing space. Nor did the construction of prefabricated panel blocks ever completely satisfy the requirements for new flats, as expected by its promoters. After 1989, the construction of panel flats ended.

Today, the city district of Poruba, and in particular its oldest area built in the 1950s, is among the most popular places to live in Ostrava. Today's young generation sees the architecture that represented one of the attempts to utilize architecture as an ideological propaganda tool of totalitarian power outside of its ideological context. The pre-war generation of functionalist architects who, for a relatively short period of time, had to follow the formal dictates of the historicist concept of architecture, at least managed in Ostrava to create an attractive part of the city.

The urban fabric from the earliest period of construction, the so-called *sorela*, is currently listed as an urban conservation zone. Buildings outside this zone, as well as details of public space that through utilitarian reconstructions have lost their connection with the character of the whole zone, are not protected at all. And tools are lacking to maintain the generally accepted quality, and to draw attention to the values that should be protected for future generations. Completely outside the existing area of interest is the controversial character of architect Vladimír Meduna, author of the Poruba concept. Although he spent all his life (1909 – 1990) in the state's highest architectural positions and functions, his influence on the Czechoslovak architecture of the 1950s has yet to be documented and evaluated.

„Když jdu po Lenince, tak se mi to líbí. Je to pěkné, krásné.“

Úvod

Nová Ostrava, později nazývaná jednoduše Poruba podle jména obce, na jejímž katastru vznikla, je charakteristickým příkladem dobových představ o ideálním bydlení pracujících v novém průmyslovém městě z období budování socialismu v Československu po druhé světové válce. Podoba architektury, kterou vidíme na prvních plánech nového města a která výrazně ovlivnila jeho část postavenou v letech 1951 – 1956, byla již v době svého vzniku nazývána socialistický realismus.²

Architektura první poloviny padesátých let na území České republiky i Slovenska dodnes není odbornou veřejností jednoznačně hodnocena a přijímána, přestože se již stala v některých případech předmětem památkové ochrany. Rozporuplnost pohledu provází hodnocení socialistického realismu a jeho zařazení do vývoje československé i evropské architektury od začátků této diskuse po roce 1989. Martin Strakoš tuto situaci velmi trefně nazval „svobodné rozpaky nad socialistickými městy a socialistickým realismem“³

V roce 1994 v Národní galerii uvedla Radomíra Sedláková výstavu *Sorela*, česká architektura padesátých let, doprovázenou stejnojmenným katalogem.⁴ Výstava představila architekturu socialistického realismu poprvé po sametové revoluci v období, kdy ještě trval zájem o postmodernismus a socialistický realismus byl přiřazen ke klasicizujícím trendům v moderní architektuře.

Ve sborníku *Obce architektů* z roku 1995 *Česká architektura 1945 – 1995* v kapitole *Česká urbanistická tvorba po druhé světové válce* Pavel Halík k tématu nových měst budovaných po Únoru 1948 konstatoval, že ideologický, českým architektům vnucený sloh socialistického realismu měl v architektuře domácí vzory v renesanci a lidové architektuře a v urbanismu vzory sovětské. Přes okolnosti vzniku této architektury jí přiznal inspirativní kvalitu městského prostředí, které se v pozdějších letech již nepodařilo dosáhnout. Rovněž v článku *Ideologická architektura* v časopise *Umění* z roku 1996 tentýž autor v oblasti architektury socialistického realismu shledal „určité pozitivní kvality“ právě v urbanismu. Životnost uzavřené, jasně definované a ohraničené prostorové formy *urbanistických ansámbli* lépe odpovídá potřebám sociálního života než pozdější sídliště budovaná na principech *volné zástavby*.

Architektuře padesátých let se v roce 2002 věnoval mezinárodní seminář Státního památkového ústavu v Ostravě,⁶ který reflektoval architekturu tohoto období zejména pohledem památkové ochrany. Ostravu-Porubu ve sborníku ze semináře podrobněji zmiňují dva příspěvky. Jaroslav Sedlecký, tehdy hlavní architekt Ostravy, vyjádřil obavy z konfliktu zájmu vlastníků domů a „klatby památkové ochrany“, která se v té době připravovala pro Městskou památkovou zónu Poruba (vyhlášena 1. 4. 2003).

Na stejném semináři Martin Strakoš poprvé publikoval text *Nová Ostrava a její satelity*, v němž přišel s myšlenkou, že nová socialistická města na Ostravsku přímo vycházejí z funkcionalistického přístupu k plánování bydlení v racionálně komponovaných sídlišťích situovaných v zeleni oddělené od průmyslových ploch. Strakoš konstatoval, že architekti v Československu projektující města socialismu byli velmi dobře obeznámeni s teoriemi funkcionalistů i konstruktivistů. Příklon ke změně vnější formy architektury u nich považuje za zastírací manévry, který vysvětluje potřebou uplatnění a udržení v mocenských strukturách nového komunistického režimu. V navazujících stejnojmenných textech v časopise *Stavba* z roku 2003⁷ a zejména v knize *Nová Ostrava a její satelity* (Kapitoly z dějin architektury 30. – 50. let 20. století⁸) Strakoš podal podrobný výklad o třech desítkách let historie architektury, které studované období časově vymezují. Tento výklad, předmětem jehož zájmu nebylo jen Ostravsko, je východiskem a zdrojem i pro pohled na plánování a budování Poruby v následujícím textu.

Jako doprovodná akce výstavy *Československý socialistický realismus 1948 – 1958*, konané na podzim roku 2002 v pražském Rudolfinu, proběhla na Vysoké škole uměleckoprůmyslové konference O socialistické architektuře. Na protest proti konání této konference na akademické půdě profesor Martin Kubelík podal výpověď a další pedagog této školy Josef Šanda vyjádřil nesouhlas textem v časopise *Architekt*.⁹ Koncepti výstavy a její interpretaci věnoval celé lednové číslo roku 2003 časopis *Ateliér*.¹⁰ Oba časopisy přinesly soubor názorů a hodnocení obsahu výstavy i obou konferencí (ostravské i pražské). Posuzována byla tehdejší autorská morálka a spolupráce architektů se zločinným komunistickým režimem.

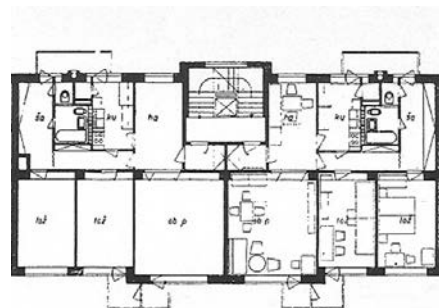
Nejpodrobněji se zaměřila na stavby bydlení v Československu po druhé světové válce americká architektka a teoretička Kimberly *Zarecor*.¹¹ Popsala, jak představitel předválečné levicové architektonické avantgardy svoje teoretické představy o bydlení pro všechny a masové produkci ve



**JIRÍ ŠTURSA: OBYTNÉ DOMY
VZORNÉHO SÍDLIŠTĚ BĚLSKÝ LES
V OSTRAVĚ**

JIRÍ ŠTURSA: RESIDENTIAL
BUILDINGS OF THE MODEL
HOUSING ESTATE BĚLSKÝ LES IN
OSTRAVA

Zdroj Source: Architektura ČSR VII,
1948, 6 – 7, s. 205



stavebnictví (a současně v architektonické tvorbě) v příhodném období po skončení druhé světové války uvedli v život. Přechod od funkcionalistické architektury k historizujícím formám ovlivněným „sovětským modelem“ vysvětluje Zarecor příchodem nové generace architektů, kteří se chtěli prosadit po ukončení studia, a sebezáchovnou motivací jejich starších kolegů.

Vrátíme-li se přímo do současnosti, obyvatelé dnešní Poruby, a zejména její nejstarší části postavené na začátku padesátých let, považují svoji čtvrť za jedno z nejlepších míst k bydlení v celé Ostravě a potvrzují tak teoretické závěry o životaschopnosti tradičního urbanistického přístupu, který zachovává řád hlavních a vedlejších ulic a srozumitelnost prostředí od celku po detail. Politické okolnosti vzniku architektury socialistického realismu, která je dodnes prostředím běžné každodennosti, se do dnešního všedního života nepromítají. Radovan Lipus²² v knize *Scénologie Ostravy* ale připomíná, že radostné budování nového města probíhalo jen pár kilometrů od míst, kde ve stejném čase byli v politických procesech odsuzováni nepřátelé vládnoucího komunistického režimu.

Ostravsko – maják socialistického zítřku

Město Ostrava jako významné průmyslové centrum Československa bylo boji na konci 2. světové války výrazně poškozeno. Stejně byly postiženy samostatné obce nacházející se v nejbližším okolí Ostravy. Podle vzpomínek architekta Vlastimila Bichlera²³ se v Ostravě nedostávalo ještě v roce 1951 až 12 500 bytů. Stávající bytový fond (celkem asi 57 000 bytů) byl v nevyhovujícím stavu, koupelnu mělo 25 % bytů, splachovací záchod 43 % bytů a ústřední topení jen 6,5 % bytů. Po válce bylo nutné rychle opravit a doplnit chybějící byty a nahradit rovněž nevyhovující bydlení v dělnických koloniích mnoha průmyslových závodů. Těsně po roce 1945 ještě probíhaly opravy i výstavba bytů na různých místech celého území města hlavně ve vazbě na průmyslové závody. V Ostravě postupně výstavbu obytných domů v blízkosti továren nahradil plán stavby satelitních sídlišť umístěných mimo znečištěné průmyslové prostředí a mimo zásoby uhlí. Tento trend, založený na funkcionalistických základech vycházejících z Athénské charty, nakonec převážil a ustanovil požadavek na jasné oddělení bydlení od těžkého průmyslu. Tím na desítky let změnil podobu města, vyřešil část jeho tehdejších problémů a založil nové, kterým čelí dnešní generace.

**JIRÍ ŠTURSA: PŮDORYS OBYTNÉHO
DOMU PRO VZORNÉ SÍDLIŠTĚ
BĚLSKÝ LES V OSTRAVĚ, TYPICKÁ
ŘADOVÁ SEKCE**

JIRÍ ŠTURSA: GROUND PLAN OF
A RESIDENTIAL BUILDING FOR THE
MODEL HOUSING ESTATE BĚLSKÝ
LES IN OSTRAVA, A TYPICAL ROW
HOUSE SECTION

Zdroj Source: Architektura ČSR VII,
1948, 6 – 7, s. 205

První realizovanou výstavbu nových bytů umístěných plánovaně na vybraných vhodných územích města představovalo od roku 1946 Vzorné sídliště u Bělského lesa pro 7 600 obyvatel (v letech 1950 – 1961 přejmenováno na Stalingrad). Sídlíště mělo být postaveno během dvouletého plánu jako vzor pro další bytové projekty. Koncepce vzorného sídliště navazovala na předválečnou tradici funkcionalistického urbanistického řešení i architektonického pojetí jednotlivých domů. Autory urbanistického plánu byli Jiří Štursa, Otakar Slabý, Vladimír Meduna, Anna Friedlová a Jaroslav Turek, studie jednotlivých domů vypracovali Štursa, Friedlová a Turek.¹⁴ Stavba sídliště začala v roce 1948, stavěly se bytové domy podle návrhů Anny Friedlové a Jaroslava Turka.

První domy byly dokončeny v roce 1950. Výstavba se po roce 1950 omezila a projekty dalších budov již byly pod vlivem socialistického historismu. Od roku 1951 pokračoval v návrhu urbanistického plánu a městského centra Jiří Kroha. Sídlíště podle původního záměru nebylo nikdy zcela dokončeno.

„Bezplánovitost poválečného stavění“ v Ostravě komentovali v roce 1962 Čeněk Vorel a Otakar Nový, architekti, kteří se sami podíleli na plánech Nové Ostravy. V článku v časopise *Architektura ČSSR* hodnotícím desetiletí výstavby v Porubě¹⁵ připomněli, jak vznikla první idea nového města („myšlenka se zrodila z nočních diskusí, její prvé obrysy dali na papír jen dva lidé – Vladimír Meduna a Stanislav Rys bez zakázky na plánovací referátu MNV Ostrava“). Jako jediný zdroj poučení pro socialistickou výstavbu měst měl být příklad Sovětského svazu. Pro novou výstavbu existovaly podle autorů článku tři varianty – pásmové osídlení od Poruby přes Ostravu po Havířov, výstavba Ostravy a menších satelitů kolem ní a varianta, která situovala osídlení do čtyř hlavních středisek – Poruby, Havířova, Karviné a Frýdku-Místku. Tuto variantu v podobě tzv. *sametového plánu* („plán krásně barevný na náramném černém matném podkladu“) architekti popisují jako soustředěnou výstavbu na ostrovech v nejuvhodnějších hygienických polohách a se snadnou dostupností pracovišť. Hledal se způsob, jak výrazně odlišit socialistickou výstavbu od kapitalistické. Stará Ostrava byla určena k zániku a uhlí pod centrem města mělo být vytěženo. Vorel a Nový zmiňují „masovou diskusi s pracujícími na Ostravsku, které se zúčastnilo na stovkách schůzí přes 100 000 občanů“.

Vize Nové Ostravy

Úvahy o záměru přesunout obytnou část města Ostravy do nové polohy mimo prostor zasažený těžbou černého uhlí lze zaznamenat již od roku 1946.¹⁶ Komunistický režim, který se naplno ujal vlády po roce 1948, podpořil myšlenku vybudování nového socialistického města, které se mělo stát viditelným symbolem úspěchu a výkladní skříní socialistického režimu. V roce 1949 začaly práce na novém územním plánu, který jako budoucí místa pro stavbu obytných celků určil Novou Ostravu, Havířov, Karvinou a Frýdek-Místek.¹⁷

V Porubě, tehdy ještě samostatné obci osm kilometrů západně od Ostravy, se od roku 1948 začalo stavět Hornické sídliště – řádková zástavba typizovaných bytových domů řady T12 s prostými fasádami a sedlovými střechami, v té době ještě osamocené umístěná v polích na okraji obce. Parcelu 50 ha v obci Poruba pro Hornické sídliště získaly Ostravské kamenouhelné doly v roce 1947 po poválečné konfiskaci a parcelaci velkostatku hraběte Ferdinanda Wilczka, který Porubu opustil v lednu 1945 po obsazení zámku ustupujícím německým vojskem.¹⁸ V roce 1950 mělo Hornické sídliště 144 osídlených bytů.

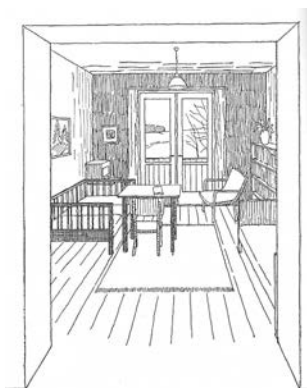
Obyvatelé původní obce Poruba¹⁹ zaznamenali v obecní kronice plány na nové město v katastru své obce v roce 1951. Již na jaře probíhaly zeměměřičské práce a příprava staveniště. Během dvanácti let mělo vyrůst v místě jejich obce moderní socialistické město s reprezentativní hlavní třídou vedoucí od svinovského nádraží a ukončenou univerzitní budovou. Jeho architektura je spojována s vizí nové sociálně spravedlivé společnosti, ve které dělníci, rolníci a pracující inteligence kolektivně pracují a společně užívají plodů své práce. Kolektivizace a podřízení jednotlivce vidině šťastné budoucnosti byly předpokladem budování nového společenského řádu. Pro občany Poruby byl 30. června 1951 vydán příkaz k zastavení výstavby rodinných domků na celém katastru Poruby. Počátky výstavby nového města spadají do období socializace vesnice a nuceného vstupu samostatně hospodařících rolníků do zemědělských družstev. Porubský obecní kronikář zaznamenal v září 1951 setkání s občany na téma vybudování nové Poruby, na kterém jim hlavní projektant Vladimír Meduna přednesl referát o budoucím velkoměstě.²⁰



**HORNICKÉ SÍDLIŠTĚ, DOBOVÁ
POHLEDNICE**

THE MINERS' HOUSING ESTATE ON
A HISTORIC POSTCARD

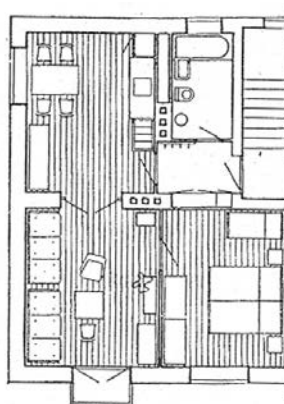
Zdroj Source: Archiv Evy Špačkové



**POHLED DO OBÝVACÍ MÍSTNOSTI
TYPU 12/50**

VIEW INTO THE TYPE 12/50 LIVING
ROOM

Zdroj Source: Architektura ČSR IX, 1950,
5 – 6, s. 118



**PŮDORYS BYTU V TYPOVÉM
DOMĚ 12/50**

GROUND PLAN OF A FLAT IN THE
12/50 TYPE HOUSE

Zdroj Source: Architektura ČSR IX, 1950,
5 – 6, s. 120



**VLADIMÍR MEDUNA – RUDOLF
SPÁČIL – MIROSLAV ČTVRTNÍČEK:
NOVÁ OSTRAVA – POHLED OD
BUDOVY KRAJSKÉHO NÁRODNÍHO
VÝBORU NA HLAVNÍ TRÍDU**

VLADIMÍR MEDUNA – RUDOLF
SPÁČIL – MIROSLAV ČTVRTNÍČEK:
NOVÁ OSTRAVA – VIEW FROM THE
REGIONAL NATIONAL COMMITTEE
BUILDING TO THE MAIN BOULEVARD
(HLAVNÍ TRÍDA)

Zdroj Source: Architektura ČSR X, 1951,
7 – 9, s. 259

**PAVEL BAREŠ – KAREL PRAGER:
NOVÁ SOCIALISTICKÁ OSTRAVA,
ULICE MEZI BLOKY K1 A K2**

PAVEL BAREŠ – KAREL PRAGER:
NEW SOCIALIST OSTRAVA;
THE STREET BETWEEN BLOCKS
K1 AND K2

Zdroj Source: *Architektura ČSR* XI, 1952,
3 – 4, s. 125



**JIŘÍ PILAŘ – ZDENĚK STUPKA –
KAREL PRAGER – VÁCLAV HILSKÝ:
NOVÁ SOCIALISTICKÁ OSTRAVA,
PRŮHLED OD JIHU BLOKEM
K1 NA K2**

JIŘÍ PILAŘ – ZDENĚK STUPKA –
KAREL PRAGER – VÁCLAV HILSKÝ:
NEW SOCIALIST OSTRAVA; VIEW
THROUGH THE K1 AND K2 BLOCK
(LOOKING FROM THE SOUTH)

Zdroj Source: *Architektura ČSR* XI, 1952,
3 – 4, s. 127

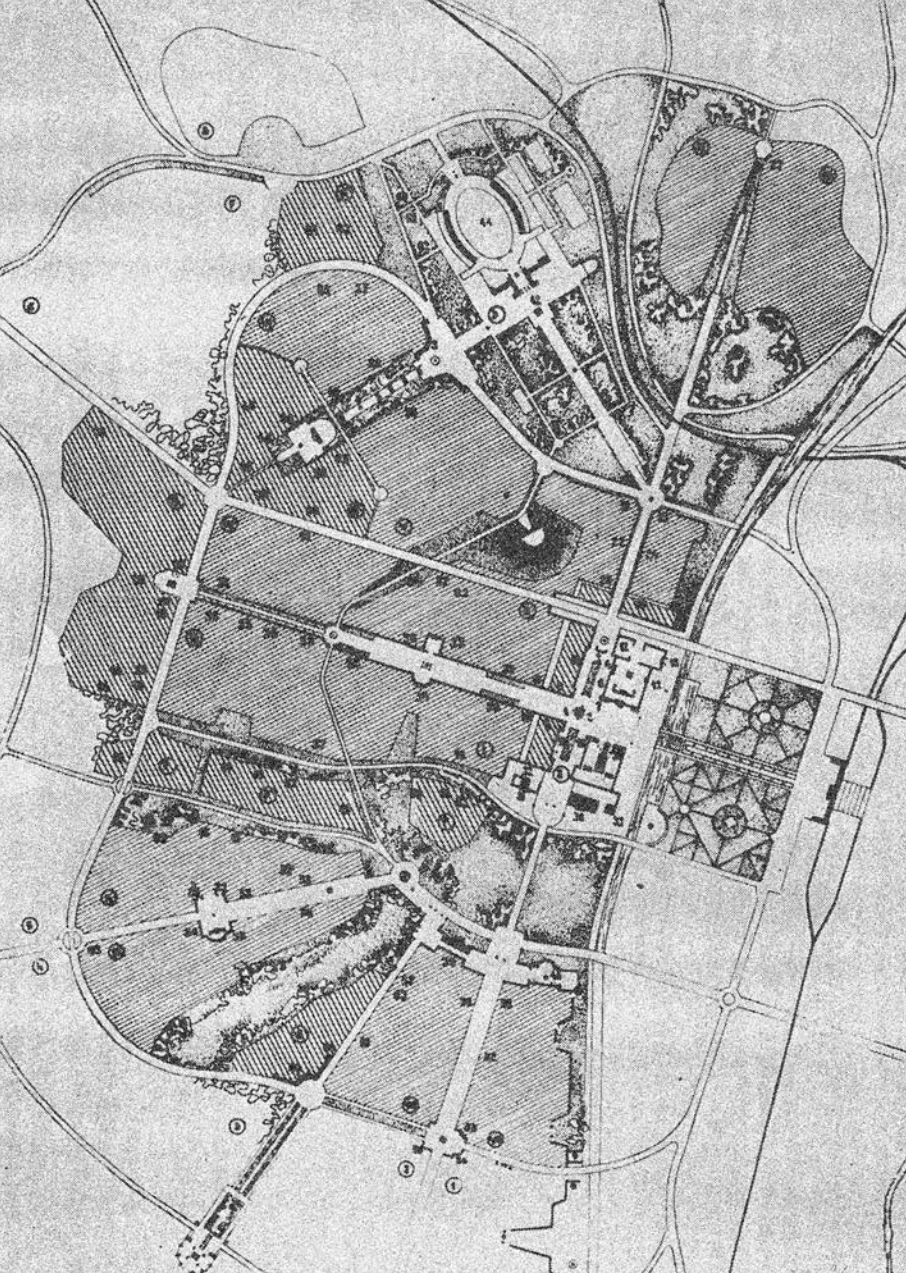
Ve stejném čase zveřejnil časopis *Architektura ČSR*²¹ článek Vladimíra Meduny Nová Ostrava. Můžeme předpokládat, že obyvatelé Poruby si vyslechli přednášku s obdobným obsahem. Meduna zdůraznil potřebu plánování, a to v prvé řadě průmyslu (na 15 – 20 let), a sdružování bytové výstavby do velkých měst stavěných již „pro komunismus“. Jediné vzory a zkušenosti jsou v SSSR. „Jen tam jsou budována a přestavována celá města sloužící krásnému mírovému životu socialistického člověka, zatímco na západě návrhy architektů zůstávají utopickými papírovými sny.“ Pro socialistické budování nebyl žádný cíl nepřekonatelný, takže Meduna představil vizi města na řece: „Nedostatek velké řeky bude nahrazen v Ostravě kanálem Dunaj-Odra, 40 m širokým, přímýkajícím se těsně ku městu a rozšířeným ve vodní zrcadlo šířky 120 m před středem města.“ Veškerý ruch města se měl odehrávat na hlavních třídách se slavnostními bránami při vstupech. Hovořilo se o diskusi a spolupráci široké ostravské veřejnosti.

Dnes můžeme konstatovat, že plány na nové město pro 150 000 obyvatel (někdy se uvádí až 195 000 obyvatel) po sedmdesáti letech budování byly naplněny jen částečně. Nová Ostrava začala na počátku padesátých let 20. století růst na místě s příhodnými přírodními podmínkami na severozápad od centra historické Ostravy – na území tehdejší samostatné obce Poruba. V současnosti je toto místo (dnešní Ostrava-Poruba) jedním z městských obvodů Ostravy. Počet obyvatel nepřesahuje 70 000 osob a podle statistických údajů mírně klesá.²² Historické centrum Ostravy, které mělo být nahrazeno novým městem, se ve své poloze a významu zachovalo dodnes. I v současnosti je jeho podoba a fungování stále předmětem diskusí mezi ostravskou veřejností a vedením města.²³

Současná Poruba na svém území dokládá vývoj urbanisticko-architektonických koncepcí obytného prostředí minulých sedmdesáti let. První stavby v lokalitě provizorního Hornického sídliště ještě reprezentují doznívání předválečného funkcionalismu, na tomto příkladě v utilitární podobě urbanistického řešení. Jednoduché třípodlažní bytové domy typové řady T12 dodnes tvoří řádkovou zástavbu podél ulice Porubská. Typ T12 (označený jako nájemný dům pro průměrné rodiny)²⁴ má dvoupokojové byty s obytnou kuchyní a koupelnou s WC.

Po roce 1948 se výraz architektury postupně mění pod tlakem komunisticky orientovaných architektů, sovětského vzoru a komunistické rétoriky. „Cesta socialistického realismu v architektuře je vývojovým pokračováním a vyšším stupněm dosavadního úsilí,“ prohlásil úvodník časopisu *Architektura ČSR* z roku 1948.²⁵ Hned v dalším čísle časopisu *Ústřední akční výbor architektů ČSR* oznámil, že nahrazuje „přežitou a roztržštěnou spolkovou činnost“ celostátní ideovou a odborovou organizací – Unii architektů ČSR – a síly rozptýlené v soukromých projekčních kancelářích budou kolektivně spolupracovat v národních architektonických atelierech.²⁶ Architektura se měla stát srozumitelnou pro široké publikum, reprezentovat heslo „obsahem socialistická, formou národní“ a odkazovat se k vybraným „pokrokovým“ obdobím z historie, v českém kontextu zejména k renesanci a prvkům lidové architektury. O tom, jak by tato nová architektura měla vypadat, se popsalo mnoho stran. Oldřich Starý charakterizoval bytovou výstavbu v Sovětském svazu v roce 1950: „Veliký důraz, který se tu klade na bohatost výrazu a jeho uměleckou formu, je především projevem sebevědomí a radosti nad nesmírnými, nepřekonatelnými výsledky socialistického budování; je to pathos, který odpovídá vznešenosti humanistického pojetí života. Je to však i výtvarné zvýraznění důrazu, s jakým se vyzdvihuje v socialismu péče o člověka.“²⁷

Ambiciózní architekt Vladimír Meduna²⁸ vedl skupinu architektů, kteří se podíleli na projektu urbanistického řešení nového města. Na architektonických návrzích pro Porubu postupně pracovalo velké množství architektů zaměstnaných ve sjednocené projekční organizaci Stavoprojekt. Jednotlivé domy navrhovali architekti ze střediska v Ostravě (Vincenc Vorel, Otakar Nový, Rudolf Spáčil, Boris Jelčaninov, Bronislav Firla, Zdeněk Špaček a další), s úkolem vypomáhali autoři ze Stavoprojektu mimo Ostravu (Pavel Bareš, Jaroslav Kándl, Jiří Kadeřábek, Jiří Pilař, Josef Havlíček, Karel Filsak,



**JEDEN Z NÁVRHŮ
URBANISTICKÉHO ŘEŠENÍ NOVÉ
OSTRAVY SE ZŘEJMOU KOSTROU
DOMINANTNÍCH VEŘEJNÝCH
PROSTORŮ**

ONE OF THE URBAN DESIGN
PROPOSALS FOR NOVÁ OSTRAVA
WITH A CLEARLY HIGHLIGHTED
FRAMEWORK OF DOMINANT
PUBLIC SPACES

Zdroj Source: Archiv Vlastimila Bichlera

Václav Hlinský, Karel Prager ze Stavoprojektu Praha; Evžen Šteflíček ze Stavoprojektu Brno). V tvorbě některých architektů, kteří se na projektech pro Porubu v období socialistického realismu podíleli, dochází k paradoxní situaci při vnímání jejich díla přijímaného velmi odlišně veřejností a odbornými kruhy. Výrazným příkladem je Karel Prager, autor bloku domů na Budovatelské ulici v Porubě s neorenesanční výzdobou a dekorativními sgrafity podle autorova návrhu.²⁹ Místo dnes patří k jedné z nejoblíbenějších a nejvyhledávanějších adres pro bydlení v Porubě. V době práce na tomto návrhu byl Prager čerstvým absolventem architektury na ČVUT v Praze. V dalších letech postavil mnoho moderních, experimentálních staveb. Veřejnost ale jeho výjimečnou moderní architekturu často neoceníla, zatímco mladická Pragerova porubská neorenesance je přijímána bez výhrad.

Od roku 1952 se začíná stavět první, architektonicky charakteristická část Poruby budovaná v urbanistickém schématu dominantních tříd s monumentálními obytnými budovami s obchodním paterem. Hlavní třídy měly dělit město na části, jejichž strukturu tvoří polootevřené bloky obytných domů vytvářející intimnější prostory vnitřních ulic a dvorů. Důležité pro celkové vyznění byly koridorové ulice a třídy. Pro celek byla mnohem důležitější představa koridorové promenádní ulice jako místa usměrněného pohybu než náměstí, pro která socialistická společnost neměla funkci.

**LENINOVA (HLAVNÍ) TŘÍDA
KONCEM PĚDESÁTÝCH LET**

LENIN BOULEVARD (HLAVNÍ TŘÍDA)
BY THE END OF 1950S

Zdroj Source: Archiv Evy Špačkové



**LENINOVA (HLAVNÍ)
TŘÍDA V PORUBĚ BĚHEM
PRVOMÁJOVÉHO PRŮVODU
V ŠEDESÁTÝCH LETECH**

LENIN BOULEVARD (HLAVNÍ TŘÍDA)
IN PORUBA DURING A MAY DAY
PARADE IN THE 1960S

Zdroj Source: Archiv Vladislava Gajdy

Tradiční uzavřená náměstí fungující ve městě jako místa veřejného prostoru, který spojuje obvyklé městské aktivity (obchod, neformální společenské kontakty), se nehodila k představě organizovaného socialistického člověka, který prožívá svůj život mezi funkčně oddělenými složkami bydlení, práce a rekreace spojenými dopravou. Náměstí sice existují hlavně v místních názvech, ale jejich úloha center života ve městě není výrazná. Ve skutečnosti to jsou jen místa křížení ulic s dominantní hlavní třídou a konečnou zastávkou autobusu (Alšovo náměstí), prostor u slavnostní brány do města (Nám. U Oblouku, dodnes nedokončené), parky (Havlíčkovo náměstí) a parkově upravené vnitrobloky (Nám. Jana Nerudy, Nám. V. Nováka na I. obvodě a podobně utvářené prostory III. obvodu, kde jsou podle názvu hned čtyři náměstí). Pečlivě naplánované bylo obchodní a kulturní vybavení. Prodejny byly umístěny výhradně v parteru obytných domů orientovaných do hlavní ulice (v plánech jsou zaneseny včetně prodávaného sortimentu) a vytvářejí z Hlavní třídy výstavné obchodní korzo. Hlavní (původně Leninova) třída byla ideálním místem pro slavnostní průvody, na kterých obyvatelé města demonstrovali oddanost socialistickému režimu. V porubské kronice je první záznam o oslavách 1. máje v místě dnešní Hlavní třídy z roku 1959, kdy kronikář zaznamenal účast 19 500 občanů a školních dětí v průvodu a tribunu v místě Alšova náměstí (plocha přibližně v polovině tehdejší délky Hlavní třídy). V roce 1961 již kronika připomíná dva prvomájové průvody, které se na Leninově třídě setkaly před tribunou s čestnými hosty. Slavnosti organizované komunistickou stranou se tehdy zúčastnilo 26 000 občanů. Od druhé poloviny šedesátých let se celoměstské májové průvody konaly v centru Ostravy.

Hlavní třída se ve vzpomínkách obyvatel Poruby objevuje jako místo procházek a nákupů. Pamětníci vzpomínají, jak obchodní promenáda fungovala: „*My jsme tam chodili pravidelně [na dnešní Hlavní třídu]. Protože tady to bylo jakési centrum Poruby. A taky to bylo plně obchodů. Tehdy se dělaly takové ty sobotní nákupy. To znamená – vlastně se to moc nelíšilo, že jo. Vyřázelo se vždycky ráno, protože obchody měly otevřeno vždycky jenom do dvanácti a v neděli neexistovalo, aby bylo něco otevřené, jo. A my jsme vyřázeli na nákupy tady, jak jsme říkali na Leninku.*“³⁰

Původní plány nového města měly čtyři obytné čtvrti s centrálním bulvárem Hlavní třídy oddělené zelení. Dominantami se měly stát veřejné stavby správních a politických budov s výraznou



**SOUDOBA NÁHRADA
POŠKOZENÝCH HLAVIC
DEKORATIVNÍCH SLOUPŮ
NOVODOBÝMI PREFABRIKÁTY
(HLAVNÍ TŘÍDA V PORUBĚ,
PODZIM 2015)**

CONTEMPORARY REPLACEMENT
OF THE DAMAGED CAPITALS
OF DECORATIVE COLUMNS
WITH MODERN PREFABRICATED
COMPONENTS (HLAVNÍ TŘÍDA IN
PORUBA, AUTUMN 2015)

Foto Photo: Eva Špačková

věžovitou architekturou. Žádná z těchto plánovaných monumentálních staveb však nakonec vybudována nebyla. Architektura města socialistického realismu, v českém prostředí nazývaná *sorela*,³¹ vycházela ze standardizovaných jednotek (typových dispozic a konstrukcí bytových domů), které byly umísťovány do tradiční klasicizující urbanistické městské kompozice ansámblového charakteru s důrazem na osovost a symetrii. Významnou roli hrály dekorace fasád. Dekorativní prvky byly vytvářeny osazováním prefabrikovaných dílců na hladké fasády typizovaných domů. Přes žádoucí jednotu výrazu architektury nalézáme u jednotlivých staveb z prvního období výstavby rukopis jejich autorů inspirovaný z různých zdrojů historické a lidové architektury.

Stavby mají množství detailů a architektonických článků, které působí dekorativním, srozumitelným a známým dojmem. Celek doplňují výtvarná díla s tematikou práce, hojnosti a šťastného života. Výtvarná díla se objevují na fasádách domů a rovněž volně doplňují veřejný prostor. Motivy oslavují práci a rodinu a mají viditelně edukativní charakter. Mnohé můžeme považovat za vzory správného pracovního úsilí, mateřství a péče o děti. Mnoho výtvarných prvků má čistě dekorativní charakter, motivy vycházejí z lidového umění a některé scény připomínají ilustrace dětských knih. Výtvarná výzdoba monumentální Hlavní třídy je zaměřena na oficiální témata. Sochy Průmysl, Kultura a Zemědělství Vladislava Gajdy a Jiřího Myszaka (z let 1956 – 1957) se nacházejí vysoko na atice nárožního domu u centrálního kruhového objezdu. Reliéf Kosmický věk (Mírové využití atomové síly) Vladimíra Navrátila (1959 – 1963) je umístěn nad vstupem do budovy s kavárnou Centrum na parapetu balkonu na Alšově náměstí. Na protější straně náměstí stojí Hutník Antonína Ivanského (1962).³² Na obytných domech mimo centrální osu nalezneme sgrafita s náměty hrajících si dětí nebo domovní znamení s realistickými motivy z rostlinné a živočišné říše. Na různých místech ve veřejném prostoru se objevují plastiky s tématy hojnosti, oslavy práce a dětského světa. Ve výzdobě figurují i povinné motivy komunistických hvězd a symbolů srpů a kladiv, ale v karnevalové rozvernosti a dekorativním pojetí téměř ztrácejí výhrůžný charakter a působí více jako realistické zobrazení pracovního nářadí.

Skutečně politická socha – pomník V. I. Lenina – se na Hlavní třídě (v té době Leninova třída) objevila až v roce 1976, když základní kámen byl položen na podzim roku 1970. Autorem sochy v nadživotní velikosti s neproporčně velkou hlavou byl sochař Antonín Ivanský. Socha byla odstraněna z veřejného prostoru na jaře roku 1990 a v roce 2002 prodána soukromému sběrateli.

Některé záměry na umístění pomníku či památníku nebyly realizovány. Za připomenutí stojí výtvarná krajská soutěž na monumentální pomník s tématem Vítězství socialismu pro umístění v zakončení osy Hlavní třídy z roku 1966. V těchto místech stojí v současnosti budova Ústřední knihovny VŠB (1991) a aula VŠB (2006), jejichž umístění a architektonické ztvárnění pozici v závěru významné městské osy nezohledňuje.



SGRAFITOVÁ VÝZDOBA

SGRAFFITO ORNAMENT

Foto Photo: Eva Špačková

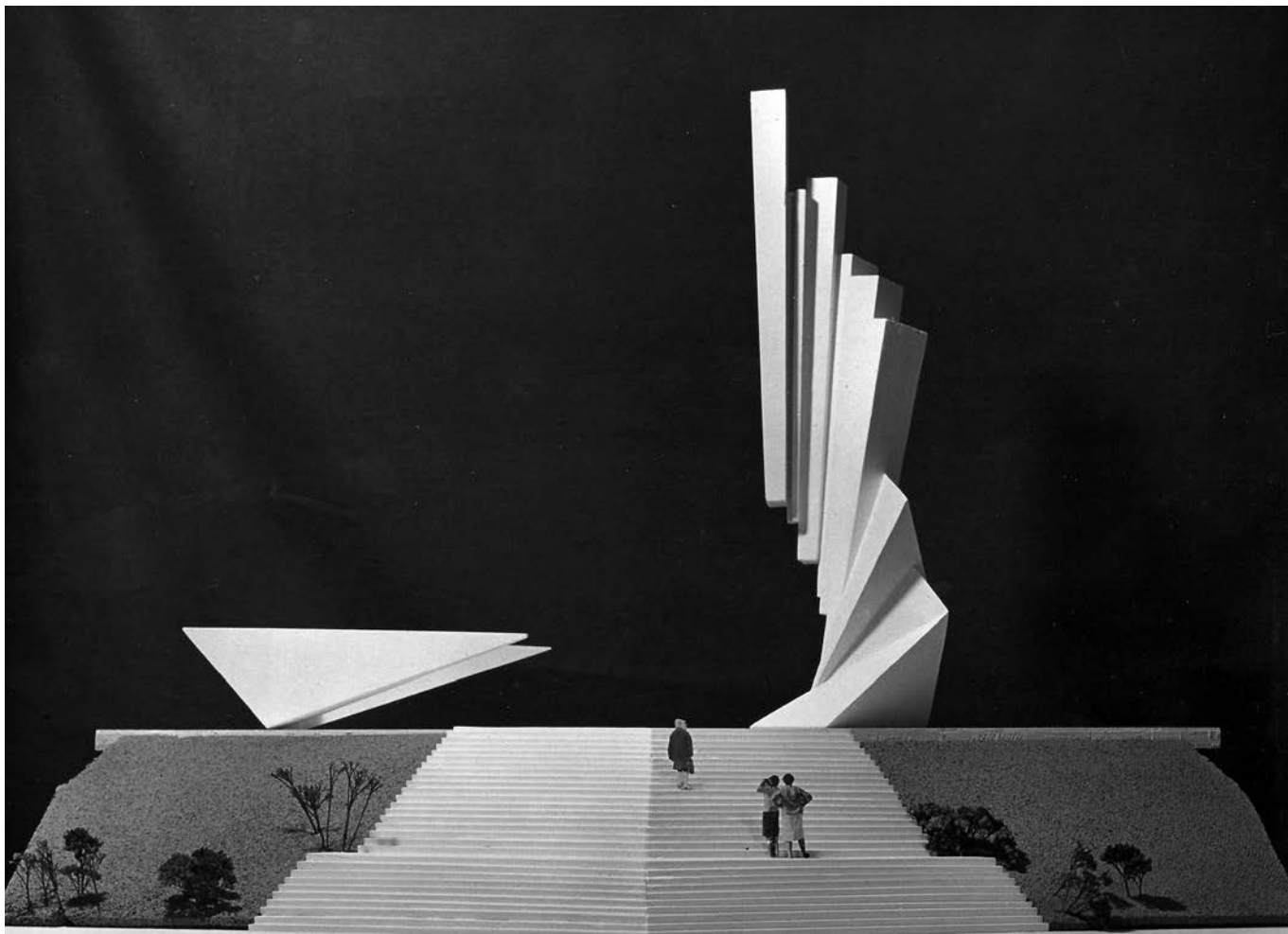


SOUŠOŠÍ KULTURA, VLADISLAV GAJDA A JIŘÍ MYSZAK, 1956 – 1957, UMĚLÝ KÁMEN. FOTOGRAFIE DÍLA V ATELIÉRU, UMÍSTĚNO NA ATICE NÁROŽNÍHO DOMU U KRUHOVÉHO OBJEZDU NA HLAVNÍ TŘIDĚ

SCULPTURAL GROUP ENTITLED 'CULTURE', BY VLADISLAV GAJDA AND JIŘÍ MYSZAK, 1956 – 1957, MATERIAL: ARTIFICIAL STONE. PHOTOGRAPH OF THE WORK FROM THEIR STUDIO; IT IS NOW LOCATED ON THE CORNICE OF A CORNER BUILDING AT THE ROUNDABOUT OF HLAVNÍ TŘÍDA

Zdroj Source: Archiv Vladislava Gajdy

Architektura *sorely* využívá historizujícího slovníku na fasádách, ale přitom základ dispozice bytových domů tvoří opakující se typizované sekce. Přesto v nejstarší části Poruby (1. a 2. obvod) jsou hlavně v nárožích a tam, kde se tvar budovy upravoval podle potřeby architektonického výrazu (např. vstupní objekt tzv. oblouku) byty často atypicky řešené a v některých případech i nadstandardně velké. Ve výstavbě se rovněž postupně prosazovaly prvky průmyslové produkce. Jsou to nejen jednotné opakující se rozměry oken, dveří, jednotné řešení vnitřní vybavení bytů, ale i prefabrikované dekorativní prvky, které byly osazovány na fasády. Konstrukce staveb byly zděné, zdívo se postupně předem připravovalo ve formě bloků (blokopanelů), ze kterých se skládaly nosné stěny vnější i vnitřní, na nichž byly stropní konstrukce z prefabrikovaných betonových panelů. Je doložen rovněž experiment s prefabrikovanou, montovanou železobetonovou konstrukcí střešního krovu sedlových střech, který se ale pro další stavby již nevyužil. Důvodem může být náročnost přesnosti provedení i složitost montáže železobetonové konstrukce střešního krovu a rovněž zbytečnost takové konstrukce v situaci, kdy sedlové střechy byly u pozdějších staveb ve druhé polovině padesátých let nahrazeny plochými.³³



PAMÁTNÍK SOCIALISMU PRO ZÁVĚR LENINOVY (HLAVNÍ) TŘÍDY, SOUTĚŽ 1966, MODEL, AUTOŘI VLADISLAV GAJDA A IVO KLIMĚŠ 3. CENA

'MONUMENT TO SOCIALISM' FOR THE END OF LENIN BOULEVARD (HLAVNÍ TŘÍDA), MODEL FOR THE 1966 ARCHITECTONIC CONTEST; AUTHORS: VLADISLAV GAJDA AND IVO KLIMĚŠ (3RD PRIZE)

Zdroj Source: Archiv Vladislava Gajdy

V interiérech společných prostorů bytových domů se žádné dekorace v duchu socialistického realismu nenacházejí. Vnitřní prostory domů jsou v některých případech řešeny způsobem, který vzhledem k designu a celkovému výrazu můžeme nazvat funkcionalistický (např. atypický schodišťový prostor bytových domů na ulici Urxova od Josefa Havlíčka a Karla Filsaka). Interiéry bytů byly vybaveny typovými a výrazově jednoduchými prvky, jako byly vnitřní dveře, vestavěné skříně, základní vybavení kuchyní a koupelen. Architektura byla formálně orientována pouze navenek a vnitřní dispoziční řešení i podoba vnitřních prostorů, zvenčí neviditelná, plynule navazovala na předválečné funkcionalistické pojetí obytného prostoru, zejména v jeho požadavku na vybavení bytu základním hygienickým a provozním příslušenstvím (koupelny, WC, kuchyně, ústřední vytápění, tekoucí studená a teplá voda). Byty měly naplnit minimální prostorové nároky podle počtu osob, pro které byly určeny. Tyto minimální rozměry byly překračovány tam, kde si to vynutilo formální architektonické řešení vnějšku budovy (např. nárožní objekty na Hlavní třídě, kde jsou místnosti o velikosti přes 20 až 30 m²). Na vnitřní zařízení bytů neměla *sorela* podstatný vliv. Veškeré ideové úsilí se věnovalo obálce budov a uspořádání – urbanistické kompozici a dekorativním vnějším



MONTOVANÝ ŽELEZOBETONOVÝ
KROV V DOMĚ NA ULICI
BOHUSLAVA MARTINŮ, PORUBA
2. OBVOD

THE PRECAST REINFORCED
CONCRETE ROOF FRAME OF THE
HOUSE ON ULICE BOHUSLAVA
MARTINŮ, 2ND PORUBA CIRCUIT

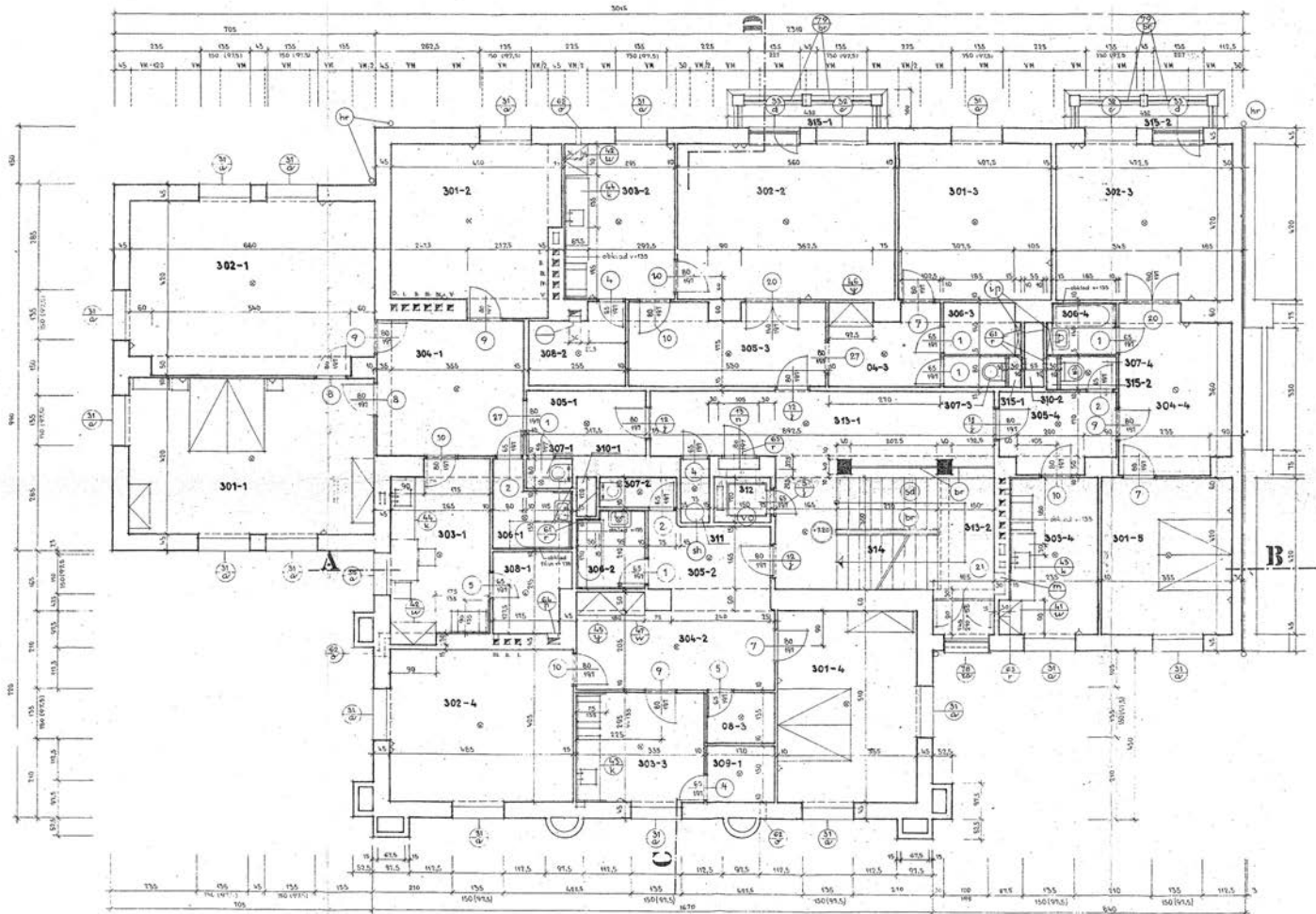
Foto Photo: Eva Špačková

prvkům bytových domů. U bytových dispozic se diskutuje pouze typizace, náklady, přiměřená velikost a počet obytných místností, případně typizované vybavení vestavěnými prvky kuchyní, koupelen a skříní. Přesto jsou byty v nejstarších domech dodnes velmi pohodlné a při stejném počtu obytných místností rozměrnější než v pozdějších letech panelové výstavby.

„Maminka vždycky vzpomínala, že měli doma [na dnešní Hlavní třídě] chodbu, po které mohla jezdit na kole, a měli doma v obýváku klavír. Křídlo. To pro nás, kteří jsme potom – já jsem potom bydlel na sedmém obvodě ... my jsme takoví typičtí – za prvé já jsem Husákovo dítě, jak se nám říká. Já jsem ročník 76. To byl takový boom populační. A my jsme měli na sedmém obvodě typický panelákový byt. Představa, že tam někde máme křídlo, byla nepředstavitelná, tak velký pokoj, jo. Tak si hlavně [maminka] pochvalovala, že to bylo moc krásné.“³⁴

V dalších letech v souvislosti s využitím panelové technologie a ekonomickou situací socialistického hospodářství se prostory bytů zmenšují, a to jak velikostí místností obytných, tak i příslušenství. Například tolik oblíbené komory, které jsou původně běžným vybavením porubských bytů, v pozdějším období zcela vymizí. V řešení bytů se prosadily racionální přístupy při úsilí o spojení instalací do jednoho jádra, což prostorově sblíží koupelnu a kuchyni. Kuchyně v bytech jsou většinou pracovní, s menším prostorem pro stolování, vybavené vestavěným kuchyňským nábytkem s dřezem a sporákem. V některých bytech najdeme kuchyně větších rozměrů, kam lze umístit i jídelní stůl pro rodinu, ale tyto typy je nutno považovat za řešení vyvolané spíše prostorovou konfigurací konkrétní stavby než záměrně. Trend naopak směřoval k malým kuchyním. Interiéry bytů byly doplněny vestavěnými skříněmi zejména v předsíních.

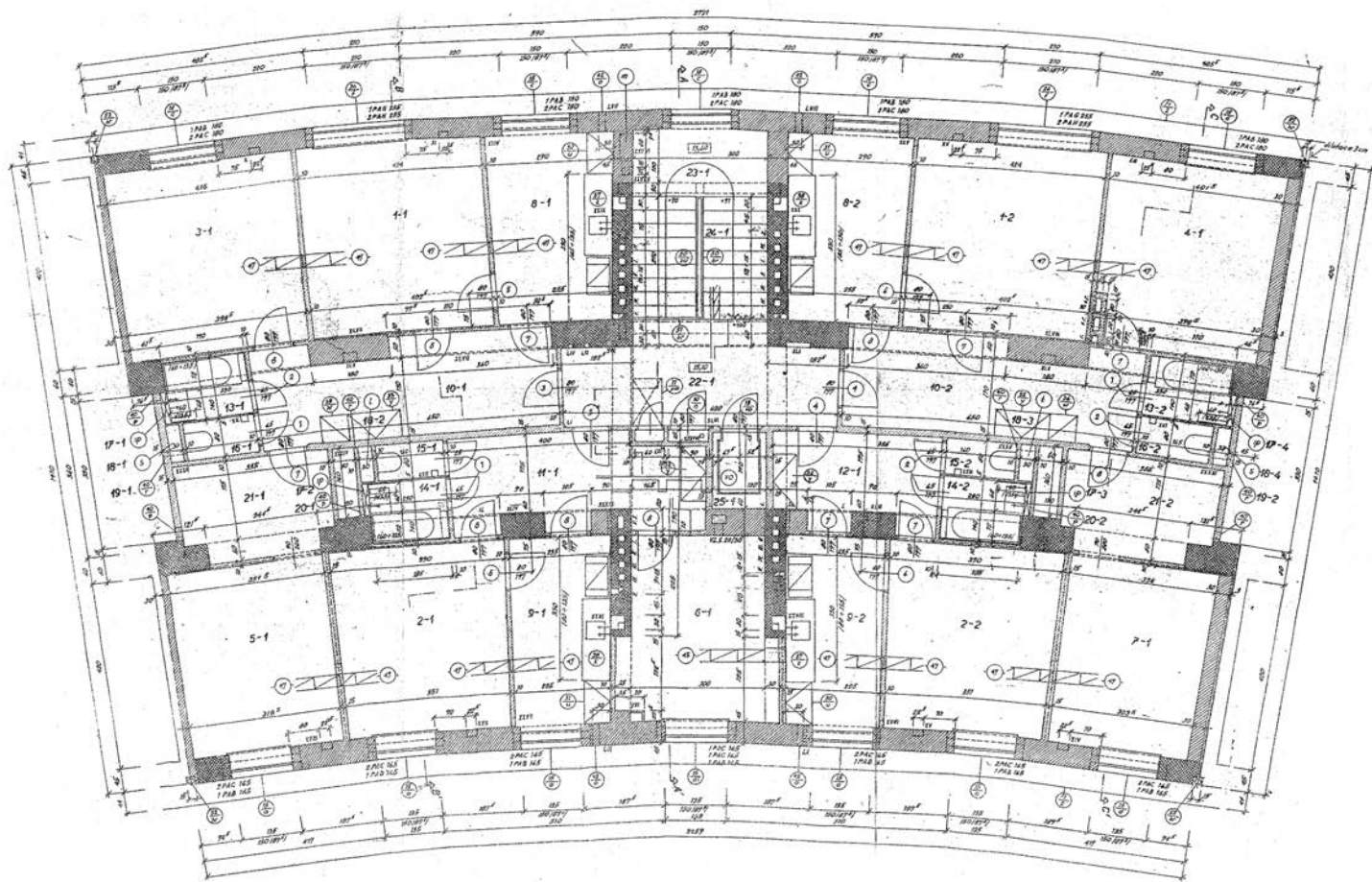
Obyvatelé nových bytů v tomto období neměli k dispozici potřebný sortiment bytového zařízení, poválečné hospodářství se na tento segment nesoustředilo a po celou dobu socialismu byl nábytek trvale nedostatkovým zbožím. Dobové publikace o bytové kultuře představují bytové interiéry v podobě ovlivněné funkcionalismem. Design doporučeného nábytku je založen na modulárnosti a vytváření nábytkových řad a systémů (tzv. sektorový nábytek). Není mi známo, že by řešení bytů a jejich vnitřnímu vybavení zejména v padesátých letech byl věnován speciálně zaměřený výzkum.³⁵ Obraz podoby vnitřního zařízení je možné sestavit pouze na základě dobových záznamů na fotografiích a filmech a částečně ještě i podle skutečnosti, protože v některých porubských bytech toto zařízení dodnes alespoň částečně slouží.



**PŮDORYS OBYTNÉHO PODLAŽÍ
BYTOVÉHO DOMU V ZÁVĚRU
HLAVNÍ TRÍDY Č. P. 590**

GROUND PLAN OF A RESIDENTIAL
FLOOR IN THE RESIDENTIAL BLOCK
AT THE END OF HLAVNÍ TRÍDA
NO. 590

Zdroj Source: Výkresová dokumentace
z archivu RPG byty



POZNÁMKA: Všechny stěny jsou v šířce 240 mm, pokud není uvedeno jinak.
 a - v ose stěnových sálíků.

**PŮDORYS OBYTNÉHO PODLAŽÍ
 BYTOVÉHO DOMU OBLOUK Č. P. 501**
 GROUND PLAN OF A RESIDENTIAL
 FLOOR OF IN THE RESIDENTIAL
 BLOCK NEAR THE ARCH (IN CZECH:
 OBLOUK) NO. 501

Zdroj Source: Výkresová dokumentace
 z archivu RPG byty

První obyvatelé se do ne zcela dokončených bloků stěhovali slavnostně v roce 1953, jak píše kronikář Poruby – „za doprovodu závodní hudby“. Samotný akt předání dekretů a klíčů od nových bytů byl aranžován jako slavnost, které se zúčastnili nejvyšší představitelé krajského politického a hospodářského vedení.³⁶ Kronikář však zaznamenal i problémy, které dobovým slovníkem označil jako „boj s všudypřítomným blátem“, což znamenalo, že obyvatelé se stěhovali do domů, které nebyly zcela hotové. Práce na fasádách včetně umělecké výzdoby a dokončení venkovních úprav, zpevněných chodníků a cest trvalo další měsíce, během kterých se v domech už bydlelo.

Ve vzpomínkách obyvatel současné Poruby se stavební nedokončenost odráží jako prostředí jejich dětských her a dobrodružství: „*Když jsem byl malej, tak se dostavěl ten druhej obvod, takže za mého dětství se začal stavět ten třetí, čtvrtý, pátý, že jo. Tak jsme se tam chodili koukat s klukama. Když se stavěl sedmý, osmý, tak my jsme tam podnikali na staveniště dobrodružné výlety. Já si ještě pamatuju, jak mě brácha tahal na výpravu a stavěly se teprve ústřední domy v Martinově.*“

„*Já jsem vnímal spíš tu stavbu [jako dítě]. Protože tím, že tam nebyly chodníky – všechno se to dodělávalo za chodu, tak my jako děcka jsme samozřejmě toho stavebního materiálu, co všechno ležel, využívali. Dělalí jsme z jílu koláče, z takové té černé strusky jsme měli mák jako na to. A hráli jsme si na obchody.*“³⁷

Infrastruktura rovněž nestačila kapacitě nově postavených bytů, takže je zaznamenáno, že kvůli výpadku vodárny „museli obyvatelé nového sídliště chodit s bandaskami do Poruby-vsi“.³⁸ Obyvatelé pociťovali nedostatky v dopravě, zásobování vodou i plynem a elektřinou. Práce na fasádách domů běžně probíhaly ještě dlouho poté, co se do domů nastěhovali nájemníci.

Architekti vnucený styl *sorely* s tradičními až archaickými dekoracemi fasád postupně opustili po odeznění vnějšího tlaku po ukončení stalinistického kultu a po projevu Nikity Chruščova v roce 1954, kdy byly odsouzeny „zbytečnosti při architektonické úpravě budov“. Stejně jako byli na začátku padesátých let kritizováni architekti za „kosmopolitismus“ a nerespektování „národní tradice“, už v roce 1955 jsou titíž architekti kritizováni za používání zbytečných a drahých dekorací.³⁹ Období *sorely* díky již připraveným projektům doznívá až do konce padesátých let. Na stavbách z posledního období viditelně ubylo dekorativních prvků i výtvarné výzdoby, náročná technika sgrafita zcela mizí. Fasády některých domů jejich architekti dodatečně přepracovávali do modernější podoby (např. projekt centrálního věžového domu na Alšově náměstí s kavárnou Centrum z roku 1956 jeho původní autoři Jiří Petrusiak, Zdeněk Strnadel a Zdeněk Špaček zmodernizovali v návrhu z roku 1958).

V dalších projektech ve druhé polovině padesátých let se autoři vrátili k architektuře pozdně internacionálního stylu. Návrat k moderní architektuře byl spojen s úspěchem československé účasti na výstavě EXPO 1958 v Bruselu.⁴⁰ Tzv. *bruselský styl*, který představoval rehabilitaci moderní architektury společně s částečnou liberalizací totalitní společnosti, ovlivňoval architekturu i design na počátku šedesátých let a dozníval až do let sedmdesátých.⁴¹ V podobě designu nábytku, užitek-ových předmětů a průmyslového designu tento styl téměř zlidověl a bytovou kulturu v Československu výrazně ovlivnil.⁴²

V Porubě byly podle původního urbanistického plánu vystavěny ještě další části podél Hlavní třídy, zachovávající charakter městského bulváru. Domy již nemají historizující dekorace, přestože jim nechybí charakteristické detaily ovlivněné zmíněným bruselským stylem. Jedná se o typizované stavby budované postupně se rozvíjející panelovou technologií. Parter domů (až na výjimky) už neobsahuje vestavěné obchodní prostory po celé délce ulice. Prodejny jsou v této části většinou samostatné, nízkopodlažní stavby navazující na vyšší bytové domy v mezerách nebo na nárožích. Pravoúhlé bloky také postrádají rohové sekce, i když členění na ulici a dvorní prostor zůstává do jisté míry zachováno. V šedesátých letech se bloková struktura v urbanistických kompozicích zcela rozpadla a postupně se přešlo k volné zástavbě, která byla z velké části limitována používanou panelovou technologií.

Na začátku šedesátých let už bylo jasné, že koncept Nové Ostravy jako samostatného vzorového socialistického města zůstane nenaplněn. Kronikář Poruby zaznamenal, že ještě v dubnu 1968 vnesli poslanci Obvodního národního výboru požadavek na osamostatnění Poruby jako města, ale tyto snahy byly pravděpodobně ukončeny srpnovou okupací.⁴³ Další výstavba na území, kde mělo původně stát nové socialistické město, stále probíhala. V místech, kde měly být budovány další bulváry a velkolepé dominanty, vznikla typická panelová sídliště. Jednotlivé části (v Porubě tradičně nazývané obvody) se stavěly postupně během šedesátých až do konce osmdesátých let 20. století tak, jak se vyvíjela socialistickým státem výhradně používaná technologie panelové výstavby i architektonický názor na racionální pravoúhlu nebo později volně utvářenou



**INZERCE ZÁJEMCŮ O KOUPI BYTU
V NEJSTARŠÍ ČÁSTI PORUBY**

ADVERTISING BY A POTENTIAL
BUYER IN THE OLDEST PART OF
PORUBA

Foto Photo: Eva Špačková

urbanistickou strukturu. Architekti vždy pracovali s typizovanými objekty osazovanými podle technologických možností v plochách zeleně. Vybavení obytných okrsků nezbytnými obchody a službami bylo umístěno v lokálních „centrech“ – nízkopodlažních pavilónových stavbách. Obytné domy zcela postrádaly uliční parter a tradiční městská ulice byla nahrazena volně plynoucím otevřeným prostorem. Výstavba bytových domů z panelů nikdy zcela nenasýtala požadavky na nové byty, jak to od ní její propagátoři očekávali. V sedmdesátých a osmdesátých letech kvalita provedení staveb klesala a paneláky se staly předmětem kritiky, na kterou však už socialistické stavebnictví nestihlo reagovat.

Po roce 1989 byla hromadná panelová výstavba bytových domů ukončena. Postupné uvolnění trhu s bydlením zcela změnilo povahu problémů, které lidé při úvahách o bydlení v současnosti řeší.⁴⁴ Nové stavby jsou v Porubě jednotlivě osazovány do volných míst v již zastavěných lokalitách. V posledních letech vzniká nový tlak na expanzi do volné krajiny v okolí zastavěného území Poruby, kam jsou umísťovány zejména stavby s velkými nároky na plochy, jako jsou velkokapacitní prodejny, skladové areály nebo vědecko-technologický park.

Závěr

Poruba jako městská část a zejména nejstarší oblast postavená v padesátých letech je v rámci Ostravy jedním z nejoblíbenějších míst k bydlení. Na reálném trhu se to projevuje v cenách bytů v této části města, o které je stálý zájem.

„Nejdřív jsem se přestěhovala do Poruby [před sedmi lety], pak jsem chvíličky bydlela v centru a teď už pět let bydlím v Porubě ve svém. ... bývalý přítel byl realitní makléř. Ono se vlastně ví – je to požadavek většiny klientů. Hledá se byt – měla by to být Poruba. Je to opravdu vyhlášená klidná část.“

„Vždycky jsem chtěla bydlet v Porubě. V centru mi chyběly ty procházky. Tady vždycky byla ta Hlavní třída. Choděj tam lidi běhat. Je kam se projít. V centru není kam jít. Tady vždycky někoho potkám, pokecám.“⁴⁵

Dnešní mladá generace architekturu, která „představovala jeden z pokusů učinit z architektury nástroj ideologické propagandy totalitní moci“⁴⁶ vidí už bez těchto ideologických souvislostí.

„Když jdu po Hlavní třídě, tak ten pocit je velmi pozitivní. Přijde mi to strašně retro. Působí to tak monumentálně.“⁴⁷

Zhodnocení prostředí výstavby v Porubě doposud není věnována dostatečná pozornost, přitom poučení zejména ze způsobu urbanistického plánování může být zajímavé i pro současnost. Kromě nejstaršího období výstavby, v současnosti již památkově chráněné tzv. *sorely*, není podoba a různorodost dalších etap vývoje obytného prostředí zdokumentována, analyzována a zhodnocena. Ani v nejstarších částech Poruby není péče o šedesát let staré domy se zdobenými fasádami, řemeslnými a materiálovými detaily a sgrafity podložená podrobným výzkumem a dokumentací, bez které mohou být zakrátko nenávratně ztraceny. V prostředí mezi domy dochází k zásahům vyvolaným potřebami každodenního provozu, které neberou ohled na základní principy původní kompozice. Nejsou stanoveny základní požadavky na údržbu, úpravy a potřebné změny a dostavby zejména tam, kde se nacházíme mimo hranice oblasti památkové ochrany. Chybí nástroje pro zachování obecně přijímané kvality a upozornění na hodnoty, které mají být chráněny pro budoucí generace.

Neméně zajímavý je úhel pohledu na dílo generací architektů. Pozoruhodná je funkcionalistická předválečná generace, která se po relativně krátkou dobu musela podřídit formálnímu diktátu historizujícího pojetí architektury (v případě Poruby např. Josef Havlíček, v období *sorely* padesátiletý, Václav Hilský, čtyřicátník, který ve stejném období dokončoval moderní stavbu Kolektivního domu v Litvínově a porubské domy na nábřeží se sgrafity podle vlastních návrhů). Pokud se na výsledky jejich úsilí podíváme s odstupem, přinejmenším v Ostravě vytvořili přitažlivou a oblíbenou část města, i když ji museli obléknout do ozdobného kabátu tradiční formy.

Zcela mimo dosavadní okruh zájmu stojí rozporuplná postava architekta Vladimíra Meduny,⁴⁸ kterého zdroje uvádějí jako autora koncepce Poruby a který prožil celý život (1909 – 1990) v nejvyšších architektonických pozicích a funkcích. Jeho zdokumentované dílo představuje kromě monumentální Poruby jen minimum dalších staveb. Objasnění jeho role a působení v projektech socialistického budování čeká na podrobnější dokumentaci a zhodnocení.

ING. ARCH. EVA ŠPAČKOVÁ, PH.D.

FAKULTA STAVEBNÍ
VŠB – TU OSTRAVA
KATEDRA ARCHITEKTURY

L. Podéště 1875/17
708 33 Ostrava-Poruba
Česká republika

eva.spackova@vsb.cz

- 1** Citace z nepublikovaného antropologického výzkumu v Porubě, autorka Kristina Alda, University of Toronto.
- 2** Termín socialistický realismus se často zkracuje výrazem *sorela*. Původ slova není zcela jasný a v minulosti mělo pejorativní podtón, dnes je většinou vnímáno neutrálně. Podrobně původ pojmenování rozvádí ZARECOROVÁ, Kimberly Elman: Utváření socialistické modernity. Bydlení v Československu v letech 1945 – 1960. Praha, Academia 2015, s. 154, pozn. 369.
- 3** STRAKOŠ, Martin: Nová Ostrava a její satelity. Kapitoly z dějin architektury 30. – 50. let 20. století. Ostrava, NPÚ 2010, s. 32.
- 4** SEDLÁKOVÁ, Radomíra: Sorela, česká architektura padesátých let. Praha, Národní galerie 1994.
- 5** HALÍK, Pavel: Česká urbanistická tvorba po druhé světové válce. In: Česká architektura 1945 – 1995. Praha, Obec architektů 1995, s. 101 – 102.
- 6** GORYCZKOVÁ, Nada – VYMĚTALOVÁ, Martina: Poválečná totalitní architektura a otázky její památkové ochrany. Ostrava, SPÚ 2002.
- 7** STRAKOŠ, Martin: Nová Ostrava a její satelity. In: Stavba 10, 2003, 3 s. 58 – 62 a Stavba 10, 2003, 4, s. 59 – 64.
- 8** STRAKOŠ, Martin: 2010.
- 9** Ve stínu sorely, umění a morálka. In: Architekt IL, 2003, 2, s. 62 – 66.
- 10** Ateliér 16, 2003, 1.
- 11** ZARECOROVÁ, Kimberly Elman: Utváření socialistické modernity. Bydlení v Československu v letech 1945 – 1960. Praha, Academia 2015.
- 12** LIPUS, Radovan: Scénologie Ostravy. Praha, KANT 2006, s. 102 – 111.
- 13** Ing. arch. Vlastimil Bichler (1934), architekt a urbanista, zaměstnanec ostravského Stavoprojektu 1958 – 1990, v minulosti rovněž hlavní architekt města Ostravy, informace z přednášky na Fakultě stavební, VŠB – TU Ostrava, dne 25. 9. 2014.
- 14** PILÁT, Karel: Výstavba vzorných sídlišť a jejich poslání. In: Architektura ČSR VII, 1948, 6 – 7, s. 201 – 205.
- 15** NOVÝ, Otakar – VOREL, Čeněk: Poruba po deseti letech. In: Architektura ČSSR XXI, 1962, 10, s. 646 – 656.
- 16** STRAKOŠ, Martin: 2010, s. 151.
- 17** Autory územního plánu byli Vladimír Meduna, Rudolf Spáčil, Miroslav Čtvrtníček ze Stavoprojektu Ostrava (1950 – 1951).
- 18** LEXA, Jiří: Odkazy porubských kronik. Ostrava, Montanex 2007, s. 115 a 124.
- 19** Samostatná obec Poruba měla v roce 1951 stále vesnický charakter a 3 905 obyvatel. V roce 1949 to bylo jen 1546 obyvatel, počet se navýšil o obyvatele Hornického sídliště, stavěného od roku 1948.
- 20** LEXA, Jiří: 2007, s. 139 – 140.
- 21** MEDUNA, Vladimír: Nová Ostrava. In: Architektura ČSR X, 1951, s. 259 – 265.
- 22** Počet obyvatel s trvalým pobytem v Porubě byl v roce 2014 celkem 67 365 osob. Dostupné z: <https://poruba.ostrava.cz/cs/o-porube/zakladni-udaje/demograficke-udaje>.
- 23** Centrum Ostravy je po sedmdesáti letech znovu ohroženo – v současnosti prochází krizí způsobenou výstavbou nákupních center v různých částech města a zejména výstavbou velkého obchodního centra v bezprostřední blízkosti historického jádra, kde původně měla vyrůst nová městská čtvrť.
- 24** TRYZNA, Miroslav: Typ a architektura. In: Architektura ČSR IX, 1950, 5 – 6, s. 116 – 123.
- 25** Úvodník. In: Architektura ČSR VII, 1948, 2, s. 43.
- 26** Prohlášení akčního výboru architektů ČSR o nové organizaci architektonické práce, úvodník. In: Architektura ČSR VII, 1948, 3, s. 81.
- 27** STARÝ, Oldřich: Poznámky k zahraniční tvorbě obytných domů. In: Architektura ČSR IX, 1950, 7 – 8, s. 211.
- 28** Vladimír Meduna (1909 – 1990), původem brněnský architekt a urbanista, v době plánování Nové Ostravy mu bylo 40 let. Na brněnské technice vyučoval urbanismus a po druhé světové válce pracoval jako referent Jednotného národního výboru v Ostravě, člen KSČ od roku 1945. Později prorežimní funkcionář, dlouholetý rektor VUT v Brně.
- 29** SEDLÁKOVÁ, Radomíra: Karel Prager. Praha, Titanic 2013, s. 19 – 20. Podrobněji např. Architektura ČSR XI, 1952, 3 – 4, s. 125 – 131.
- 30** Citace z antropologického výzkumu Kristiny Aldy.
- 31** Viz pozn. 2.
- 32** ŠŤASTNÁ, Marie: Socha ve městě. Vztah architektury a plastiky v Ostravě ve 20. století. Ostrava, Ostravská univerzita 2008, s. 106 – 115; ŠŤASTNÁ, Marie: Porubské sochy a plastiky. Statutární město Ostrava – městský obvod Poruba, 2014.
- 33** Prefabrikované železobetonové krovy jsou použity v domech na ulici Bohuslava Martinů. V původní projektové dokumentaci z roku 1955, která existuje k této stavbě, je ale zakreslen tradiční dřevěný krov.
- 34** Citace z antropologického výzkumu Kristiny Aldy.
- 35** Do podoby nábytku a interiérů pro bydlení se výrazně vepsal až tzv. bruselský styl, který silně ovlivnil architekturu a design v Československu po odeznění sorely a návratu k moderní architektuře na konci padesátých let 20. století.
- 36** LEXA, Jiří: 2007, s. 149.
- 37** Citace z antropologického výzkumu Kristiny Aldy.
- 38** LEXA, Jiří: 2007, s. 151.
- 39** Náklady na výzdobu fasád (plastické prvky, sgrafita, malířská a sochařská výzdoba) skutečně dosahovaly nákladů, které nebyly dlouhodobě financovatelné (podle V. Bichlera u stavby domu Věžičky činila cena za výzdobu fasád 25 % nákladů stavby).
- 40** Autory oceněného československého pavilonu byli architekti František Cubr, Josef Hrubý a Zdeněk Pokorný.
- 41** Kontext architektury bruselského stylu a její příklady na Ostravsku podrobněji STRAKOŠ, Martin: Po sorele brusel, kov, sklo, struktury a beton. Ostrava, NPÚ 2014.
- 42** Vliv světové výstavy EXPO 58 v Brudelu na architekturu a životní styl v Československu popisuje monografie vydaná k výstavě Bruselský sen v roce 2008, podrobněji Bruselský sen: československá účast na světové výstavě Expo 58 v Bruselu a životní styl 1. poloviny 60 let. Eds. Daniela Kramerová – Vanda Skálová. Praha, Arbor vitae 2008.
- 43** LEXA, Jiří: 2007, s. 205.
- 44** Podrobněji např. ZARECOR, Kimberly Elman – ŠPAČKOVÁ, Eva: Czech panelaks are disappearing, but the housing estates remain. In: Architektúra & Urbanizmus 46, 2012, 3 – 4, s. 288 – 301.
- 45** Citace z antropologického výzkumu Kristiny Aldy.
- 46** HALÍK, Pavel: K architektuře socialistického realismu. In: GORYCZKOVÁ, Nada – VYMĚTALOVÁ, Martina: Poválečná totalitní architektura a otázky její památkové ochrany. Ostrava, SPÚ 2002, s. 12.
- 47** Citace z antropologického výzkumu Kristiny Aldy, respondent se narodil v roce 1990.
- 48** Vladimíra Medunu zmiňuje i nejnovější souhrnná encyklopedie Dějin českého výtvarného umění jen v titulcích u obrázků návrhů Poruby. ŠVÁCHA, Rostislav – PLATOVSÁ, Marie: Dějiny českého výtvarného umění V 1939/1958. Praha, Academia 2005. O jeho osobě lze najít encyklopedická hesla, shrnující základní údaje, v těchto publikacích: Nová encyklopedie českého výtvarného umění. Ed. Anděla Horová. Praha, Academia 1995, s. 496; Kulturně-historická encyklopedie českého Slezska a severovýchodní Moravy. Eds. Jakub Ivánek – Zdeněk Smolka. Ostrava, Ústav pro regionální studia Filozofické fakulty Ostravské univerzity 2013.